

มติชน

วันที่ ๒๐ เดือน

๕.๑.

พ.ศ.

๕๖

๒๕๖๕

ศูนย์ศึกษาเขาชะงุ้มฯจัดยิ่งใหญ่ เฉลิมพระเกียรติ'พระเจ้าอยู่หัว' เผยแพร่พระอัจฉริยภาพการพัฒนาดิน

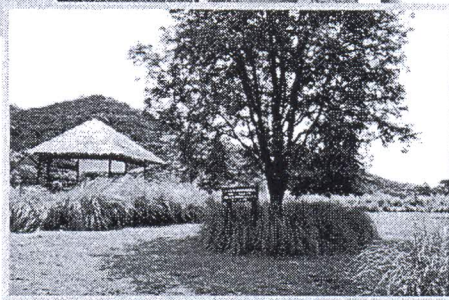


บุญช่วย ชัยระดม

รายงาน

ในโอกาสที่ ศาสตราจารย์เกียรติคุณ ดร.สตีเฟน นอร์คคิลฟี กรรมการบริหารสหภาพวิทยาศาสตร์ทางดินนานาชาติ เข้าเฝ้าทูลละอองธุลีพระบาท พระบาทสมเด็จพระเจ้าอยู่หัว เพื่อทูลเกล้าทูลกระหม่อมถวายรางวัลนักวิทยาศาสตร์ดินเพื่อมนุษยธรรม เมื่อวันที่ 16 เมษายน 2555 พร้อมขอพระบรมราชานุญาตให้วันที่ 5 ธันวาคมของทุกปีเป็น "วันดินโลก" และในโอกาสสมทวมงคลเฉลิมพระชนมพรรษา 81 พรรษา สมเด็จพระนางเจ้าสิริกิติ์ พระบรมราชินีนาถที่ผ่านมาก

กรมพัฒนาที่ดิน ตระหนักในพระปรีชาสามารถ และพระราชกรณียกิจของพระบาทสมเด็จพระเจ้าอยู่หัวที่มีต่อการพัฒนาทรัพยากรดินอย่างต่อเนื่องเป็นรูปธรรม ยังผลให้การพัฒนาที่ดิน, การอนุรักษ์ดินและน้ำ, การปรับปรุงดิน เช่น ปลูกหญ้าแฝกเพื่ออนุรักษ์ดินและน้ำ ป้องกันการพังทลายของหน้าดิน จนประเทศไทยเป็นศูนย์กลางของการใช้เทคนิควิชาการเกี่ยวกับหญ้าแฝกที่ประสบผลสำเร็จ และก้าวหน้าที่สุดประเทศหนึ่ง จึงมอบหมาย



ศูนย์ศึกษาวิจัยการฟื้นฟูที่ดินเสื่อมโทรมเขาชะงุ้มอันเนื่องมาจากพระราชดำริ อ.โพธาราม จ.ราชบุรี จัดงานเฉลิมพระเกียรติพระบาทสมเด็จพระเจ้าอยู่หัว และสมเด็จพระนางเจ้าฯ พระบรมราชินีนาถ ระหว่างวันที่ 22-24 สิงหาคม ที่ศูนย์ศึกษาวิจัยการฟื้นฟูที่ดินเสื่อมโทรมเขาชะงุ้มฯ มี นายอำพล เสนาณรงค์ องคมนตรี เป็นประธานพิธีเปิดงาน ในวันที่ 23 สิงหาคม

นายบุญช่วย ชัยระดม ผู้อำนวยการศึกษาวิจัยการฟื้นฟูที่ดินเสื่อมโทรมเขาชะงุ้มฯ กล่าวว่าการจัดงานครั้งนี้ เพื่อเทิดพระเกียรติ เผยแพร่พระอัจฉริยภาพด้านการพัฒนาที่ดิน และด้านต่างๆ ให้ทุกคนตระหนัก นำไปยึดถือปฏิบัติทรงคุณประโยชน์แก่คนไทย อนุรักษ์ ใช้ประโยชน์จากทรัพยากร ดิน น้ำ และป่าไม้ได้อย่างยั่งยืน รวมทั้งเผยแพร่แนวพระราชดำริที่พระราชทานให้ศูนย์วิจัยการฟื้นฟูที่ดินเสื่อมโทรมเขาชะงุ้มฯด้านต่างๆ ให้ข้าราชการ หน่วยงานภาคเอกชน เกษตรกร ประชาชนได้รับทราบ

"ศูนย์ปรับปรุงพื้นที่จัดงาน ตั้งแต่ทางเข้าศูนย์ มีแปลงปลูกปอเทือง ดอกสีเหลืองอร่ามบานเต็มท้องทุ่ง 2 ฝั่งเส้นทางเข้าสู่โครงการ ซึ่งปอเทืองเป็นพืชพืชสดบำรุงดิน นอกจากนั้นด้านไม้ ดอกไม้ มาประดับตกแต่งตามเส้นทาง พร้อมก่อสร้างซุ้มเส้นทางขึ้นชมพลับพลาที่ประทับ มีระยะทางเดินประมาณ 400 เมตรจากพื้นที่ศูนย์สู่ยอดเขา มีเส้นทางศึกษาธรรมชาติ 13 สถานีเรียนรู้, สร้างศาลาอเนกประสงค์หลังใหม่ทรง 6 เหลี่ยม เป็นจุดชมวิว ซึ่งปลูกสร้างระหว่างต้นหญ้าแฝกที่พระบาทสมเด็จพระเจ้าอยู่หัวทรงปลูกเมื่อวันที่ 8 มิถุนายน 2535 และ ต้นประดู่ที่ทรงปลูกเมื่อวันที่ 15 กรกฎาคม 2539

ส่วนกิจกรรมในงาน มีการอบรมเทคโนโลยีการพัฒนาที่ดิน, นิทรรศการโครงการอันเนื่องมาจากพระราชดำริ และจากหน่วยงานต่างๆ, การให้บริการทางวิชาการตามฐานการเรียนรู้ และกิจกรรมจุดต่างๆ รวมทั้งการจำหน่ายสินค้าโอท็อป ส่วนในพิธีเปิดมีนายเกรียงศักดิ์ หงส์โต อธิบดีกรมพัฒนาที่ดินกล่าวรายงานการจัดงาน และนายชนม์ชื่น บุญญาสุสานต์ ผู้ว่าราชการจังหวัด นำหัวหน้าส่วนราชการ นักศึกษา และประชาชนเข้าร่วมงาน"

พันธุ์ แก้วนุ้ย