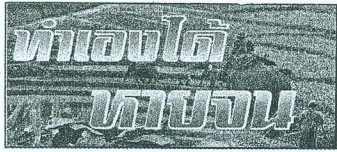




ข่าวตัดจากหนังสือพิมพ์ประจำวัน

หนังสือพิมพ์ เดลินิวส์
วันที่ ๒๑ เดือน สิง พ.ศ. ๕๓ หน้า ๒๒

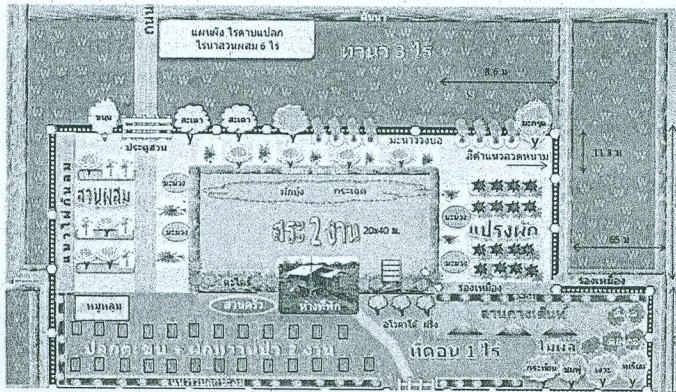


ภาครัฐยึดหลักเศรษฐกิจพอเพียง หนุนทำเกษตรทฤษฎีใหม่

จากการที่กระทรวงเกษตรและสหกรณ์ ได้ดำเนินสนับสนุนโครงการส่งเสริมเกษตรทฤษฎีใหม่และเกษตรผสมผสาน ขณะนี้มีผู้สมัครเข้ามาเกินจำนวนเป้า และจากการลงพื้นที่สำรวจพบว่า เกษตรกรส่วนใหญ่เป็นหนี้สิน ยากหุดพันจากหนี้สิน เข้าไม่ถึงแหล่งเงินทุน หากดำเนินการตามโครงการเกษตรทฤษฎีใหม่ และเกษตรผสมผสาน ถือเป็นทางเดียวที่จะทำให้เกษตรกรไทย หุดพันจากหนี้สิน อาทิ ขาวนาเคยประกอบอาชีพทำนา แต่ไม่มีเงินทุน ก็ใช้ชีวิตไปกู้ยืมเงินจากโรงสีเพื่อมาซื้อปัจจัยการผลิต เมื่อเก็บเกี่ยวผลได้ก็ต้องนำมาขายให้โรงสี ราคาที่ขายได้จึงไม่หลุดพ้นจากการเป็นหนี้สิน ซึ่งได้มอบหมายให้หน่วยงานในสังกัดร่วมบูรณาการงานกันทำงานในโครงการเกษตรทฤษฎีใหม่ เพื่อให้พี่น้องเกษตรกรมีความอยู่ที่ดีขึ้น

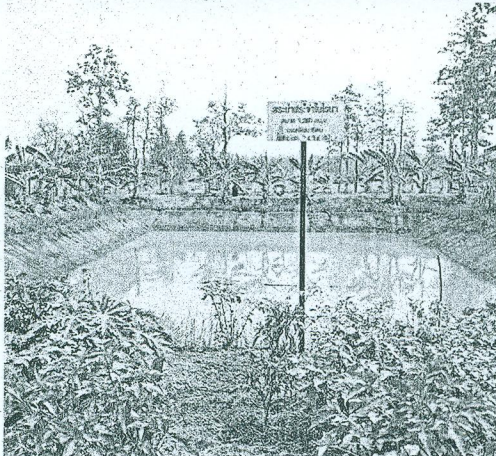
นายสุรเดช เตียวตระกูล อธิบดีกรมพัฒนาที่ดิน กล่าวว่า ได้มอบให้หน่วยงานในสังกัดน้อมนำศาสตร์พระราชา หลักปรัชญาเศรษฐกิจพอเพียง เป็นทฤษฎีวิถีปฏิบัติ นำแนวทางเทคโนโลยีและวิธีการบริหาร และการพัฒนา

มนุษย์ที่ประสบผลสำเร็จสูงสุด ด้วยน้อมรำลึกในพระมหากรุณาธิคุณในหลวงรัชกาลที่ ๑ ที่ดี ที่สุด พร้อมการดำเนินงานสืบสานพระราชปณิธานเพื่อขยายผลให้ศาสตร์พระราชาที่ใต้พระราชทานแก่พสกนิกรชาวไทย แฝงขยายช่วยแก้ปัญหาเกษตรกรทั่วประเทศ เพื่อให้เกษตรกรสามารถได้มีชีวิตที่ดีหลุดพ้นจากความยากจน โดยให้สถานีพัฒนาที่ดินทุกแห่งทั่วประเทศ



ขายสร้างรายได้ และส่วนที่สี่ เป็นพื้นที่สำหรับใช้สร้างสิ่งปลูกสร้าง ที่อยู่อาศัย โรงเรือนเลี้ยงสัตว์ หรือยุ้งฉาง จำนวน 10 ไร่ หรือพื้นที่อื่นที่ ซึ่งที่สำคัญที่เกษตรกรควรรู้คือ จำนวนสัดส่วนของขนาดพื้นที่เกษตรกรรมที่มีทั้งหมดสามารถปรับเปลี่ยนหรือลดลงได้ ขึ้นอยู่กับความเหมาะสมของสภาพพื้นที่ในแต่ละแห่งได้ตามสะดวก

“โครงการเกษตรทฤษฎีใหม่ เป็นการบูรณาการร่วมกันของหน่วยงานในสังกัดกระทรวงเกษตรและสหกรณ์ ในการให้ความรู้แก่เกษตรกรในทุก ๆ ด้าน เพื่อส่งเสริมอาชีพเกษตรกรกรรม โดยยึดหลักการปรัชญาเศรษฐกิจพอเพียงของพระบาทสมเด็จพระปรมินทรมหาภูมิพลอดุลยเดช ซึ่งเกษตรกรหรือกลุ่ม



ร่วมกับหมอดินอาสาที่ประสบความสำเร็จในอาชีพเกษตรกรรม เร่งรณรงค์ส่งเสริมให้ความรู้แก่เกษตรกรและประชาชนที่สนใจทั่วไป ที่มีความประสงค์จะดำเนินชีวิตตามหลักปรัชญาเศรษฐกิจพอเพียง การทำเกษตรทฤษฎีใหม่ เพื่อเป็นภูมิคุ้มกันชีวิตที่ดี พร้อมทั้งให้การสนับสนุนปัจจัยการพัฒนาที่ดินตามความจำเป็น

ซึ่งมีหลักในการทำเกษตรทฤษฎีใหม่ คือ การแบ่งพื้นที่การเกษตรออกเป็น 4 ส่วน ส่วนแรกเป็นการขุดสระกักเก็บน้ำ จำนวน 30 ไร่ หรือพื้นที่ทั้งหมด เนื่องจากการทำเกษตรจำเป็นต้องใช้น้ำ ส่วนที่สอง เป็นพื้นที่ปลูกข้าว จำนวน 30 ไร่ หรือพื้นที่สำหรับเป็นแหล่งอาหารของครอบครัว ส่วนที่สามปลูกไม้ผลไม่ยืนต้น 30 ไร่ หรือพื้นที่

เกษตรกรรมที่มีความสนใจ สามารถศึกษาหาความรู้ได้จากสถานีพัฒนาที่ดินทุกจังหวัด หมอดินอาสาประจำหมู่บ้านในชุมชน ศูนย์เรียนรู้การเพิ่มประสิทธิภาพการผลิตทางการเกษตร 882 ศูนย์ทั่วประเทศ แต่ทั้งนี้เกษตรกรต้องลงมือปฏิบัติเอง ต้องมีความขยัน ต้องมีความอดทน ก็จะประสบผลสำเร็จและสามารถแก้ปัญหาความยากจนได้อย่างยั่งยืน” นายสุรเดช กล่าว.