



ข่าวตัดจากหนังสือพิมพ์ประจำวัน

หนังสือพิมพ์ เดลินิวส์
วันที่ ๒๕ เดือน พ.ย. พ.ศ. ๕๕ หน้า ๒๐

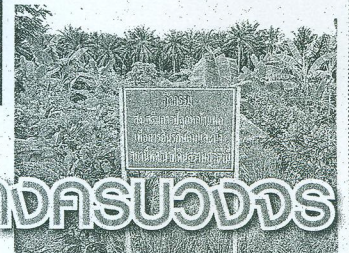
เมื่อวันศุกร์ที่ 18 พฤศจิกายน 2559 เศรษฐกิจ การปลูก
ที่ผ่านมา นายอัทพล เสนาณรงค์ องคมนตรี ปลูกหญ้าแฝกที่นาระบบ
เป็นประธานการประชุมคณะกรรมการพัฒนา วิธีการใช้หญ้าแฝกมา
และบรรณการฯ ใช้หญ้าแฝกอันเนื่องมาจาก ใช้ประโยชน์ในแปลง
พระราชดำริ ครั้งที่ 2/2559 ณ ห้องประชุม พืชเกษตร
201 อาคารสำนักงานโครงการอันเนื่องมาจาก และโครงการ
พระราชดำริ แขวงบางยี่ขัน กรุงเทพฯ อิทธิพลของหญ้าแฝก
โดยมี นายคณูชา สินธวานนท์ เลขาร่วมกับการปลูกพืช
ธิการ กปร. ผู้บริหารสำนักงาน กปร. และ กลุ่มดินที่มีต่อการ
หัวหน้าส่วนราชการที่เกี่ยวข้องพร้อมนัก อนุรักษ์ดินและน้ำใน
วิชาการผู้ทรงคุณวุฒิจากหน่วยงานต่าง ๆ ที่ แปลงไม้ผลและการ
ดำเนินงานสนองพระราชดำริเข้าร่วมการ ค่อยอดขยายผลการ
ประชุมในครั้งนี้ จำนวน 100 ท่าน พัฒนาตามแนวพระ



หน่วยงานต่าง ๆ เข้าร่วมประชุมกัน

ให้เกิดการบูรณาการร่วมกัน
และนำระบบเทคโนโลยีสารสนเทศ
ภูมิศาสตร์ (GIS) เป็นเครื่องมือในการติดตาม
ผลเพื่อใช้เป็นข้อมูลในการวิจัย การจัดการ
องค์ความรู้ การส่งเสริม และการเผยแพร่
ประชาสัมพันธ์

ทั้งนี้ จากการศึกษาทดลองวิจัย
โครงการพัฒนาและบรรณการฯ ใช้หญ้าแฝกอัน
เนื่องมาจากพระราชดำริ ซึ่งได้ดำเนินงานตั้งแต่



ส่งเสริมการใช้ประโยชน์หญ้าแฝกอย่างครบวงจร



การประชุมครั้งนี้ ที่ประชุมได้รับทราบ
ถึงผลการดำเนินงานและการติดตามการดำเนิน
งานในโครงการพัฒนาและบรรณการฯ ใช้หญ้า
แฝกอันเนื่องมาจากพระราชดำริ ประจำปี 2559
ที่สำคัญ ๆ อาทิ โครงการการปรับปรุงและขยาย
พันธุ์หญ้าแฝกโดยเมล็ด โครงการศึกษาการ
ป้องกันดินถล่ม โครงการการศึกษาระบบบำบัด
น้ำทิ้งจากระบบเพาะพันธุ์สัตว์น้ำ

โครงการการศึกษาระบบบำบัดน้ำทิ้ง
จากการเพาะเลี้ยงสัตว์น้ำ โครงการการศึกษา
ระบบบำบัดน้ำทิ้งจากระบบเพาะพันธุ์กุ้ง
ก้ามกราม โครงการการส่งเสริมระบบบำบัดน้ำ
ทิ้งจากการเพาะเลี้ยงสัตว์ โครงการการรณรงค์ปลูก
หญ้าแฝกเพื่อป้องกันการพัฒนาของดิน
โครงการปลูกหญ้าแฝกเสริมป่าเพิ่มมูลค่าทาง



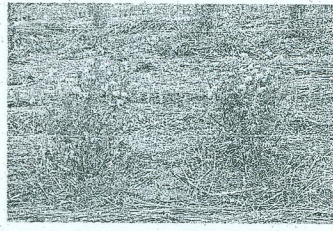
ผู้แทนรัฐวิสาหกิจเข้าร่วมประชุม

ราชดำริในปี 2559 ของหน่วยงานที่สนองพระ
ราชดำริ ประกอบด้วยกรมพัฒนาที่ดิน กรม
ปศุสัตว์ กรมการข้าว กรมวิชาการเกษตร กรม
ทางหลวง กรมอุทยานแห่งชาติ สัตว์ป่า และ
พันธุ์พืช และกรมป่าไม้

พร้อมกันนี้ที่ประชุมยังได้พิจารณาการ
จัดทำแผนแม่บทการพัฒนาและบรรณการฯ ใช้
หญ้าแฝกอันเนื่องมาจากพระราชดำริ ฉบับที่ 6
(พ.ศ. 2560-2564) เพื่อใช้เป็นกรอบแนวทาง
การดำเนินงานโดยยึดแนวพระราชดำริ เน้นการ
ปลูกหญ้าแฝกร่วมกับแนวคิดของหลักปรัชญา
ของเศรษฐกิจพอเพียง ส่งเสริมและสนับสนุน



บึงกบในแปลงและบึงน้ำ



ไร่นาข้าวพหุคุณดินแปลงบึงกบ

ให้เกิดการพัฒนาและสร้างเครือข่ายการจัดการ
ความรู้ด้านหญ้าแฝก ส่งเสริมการใช้ประโยชน์
หญ้าแฝกกับองค์กรปกครองส่วนท้องถิ่นเพื่อ

ปี 2535-2559 สำนักงาน กปร. ได้สนับสนุน
งบประมาณในการวิจัยไปแล้วจำนวน 282 เรื่อง
แบ่งเป็น 7 ประเภท ได้แก่ การอนุรักษ์ดินและ
น้ำ การเกษตรกรรม วิทยาศาสตร์พื้นฐาน (การ
เจริญเติบโต การขยายพันธุ์) การปลูกร่วมกับ
พืชเกษตร การส่งเสริม การใช้ประโยชน์และ
สิ่งแวดล้อม พันธุ์หญ้าสำหรับพันธุ์หญ้าแฝกที่
ใช้การดำเนินงานที่ศึกษาวิจัยแล้วว่ามีควา
เหมาะสมในการใช้เพื่อการอนุรักษ์ดินและน้ำ
และขยายพันธุ์ด้วยเมล็ด รวม 10 พันธุ์ ได้แก่
หญ้าแฝกกลุ่ม 4 พันธุ์ ประกอบด้วย พันธุ์
สุราษฎร์ธานี ศรีลังกา กำแพงเพชร 2 สงขลา
3 และหญ้าแฝกดอน 6 พันธุ์ ได้แก่ พันธุ์
นครสวรรค์ กำแพงเพชร 1 เลย์ ร้อยเอ็ด ราชบุรี
และประจวบคีรีขันธ์

และจากผลการศึกษาวิจัยได้นำไป
ประยุกต์ใช้ประโยชน์ในด้านต่าง ๆ อาทิ ในพื้นที่
เกษตร พื้นที่เสี่ยงภัย พื้นที่สูง พื้นที่ที่มีปัญหา
สารพิษ และสารปนเปื้อนโลหะหนักต่าง ๆ
นอกจากนี้ยังสามารถอนุรักษ์ทรัพยากรธรรม
ชาติได้อย่างยั่งยืนอีกด้วย.