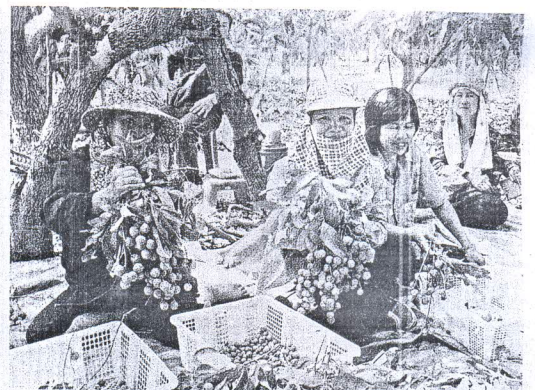


เกษตรก้าวไกล

จากนโยบายของรัฐบาลในการสนับสนุนและส่งเสริมด้านการเกษตร เพื่อเพิ่มศักยภาพการผลิตสินค้าเกษตรสู่มาตรฐานสากล ให้สามารถแข่งขันกับประเทศผู้ผลิตรายอื่น และเพิ่มความเชื่อมั่นด้านคุณภาพของสินค้าให้แก่ประเทศผู้บริโภค ซึ่งปัจจัยการผลิตที่สำคัญอย่างหนึ่งก็คือทรัพยากรดิน กรมพัฒนาที่ดิน จึงได้จัดทำโครงการสำรวจและจัดทำเขตการใช้ที่ดินสำหรับพืชเศรษฐกิจ ขึ้นมาเมื่อปี 2552 โดยมีวัตถุประสงค์เพื่อเป็นการกำหนดการใช้ที่ดินที่เหมาะสมทางกายภาพ เศรษฐกิจ-สังคม และสอดคล้องกับยุทธศาสตร์/นโยบายที่เกี่ยวข้อง ซึ่งสามารถใช้เป็นฐานข้อมูลในการกำหนดแผนงานพืชเศรษฐกิจในพื้นที่ต่าง ๆ เพื่อรองรับนโยบายด้านพืชอาหารและพืชพลังงาน นอกจากนี้ยังเป็นการเพิ่มศักยภาพการผลิตสินค้าเกษตรสู่มาตรฐานสากล ให้ตรงกับความต้องการของตลาดทั้งภายในและต่างประเทศ โดยคำนึงถึงศักยภาพของแต่ละพื้นที่ และการขนส่งวัตถุดิบเป็นหลัก เพื่อให้มีต้นทุนการผลิตอยู่ในระดับต่ำ และเกิดประโยชน์สูงสุดแก่เกษตรกรได้มากที่สุด

นายเกรียงศักดิ์ หงษ์โต อธิบดีกรมพัฒนาที่ดิน เปิดเผยว่า การจัดทำเขตการใช้ที่ดินสำหรับพืชเศรษฐกิจเป็นการกำหนดพื้นที่ที่มีความเหมาะสมสำหรับพืชเศรษฐกิจแต่ละประเภท โดยมีขั้นตอนตั้งแต่การรวบรวมข้อมูลสำรวจและเก็บข้อมูลจากเกษตรกรในแต่ละพื้นที่ แล้ววิเคราะห์ข้อมูลทั้งเชิงบรรยายและเชิงพื้นที่ เพื่อให้ได้เขตการใช้ที่ดินที่สอดคล้องกับยุทธศาสตร์และนโยบายของพืชเศรษฐกิจแต่ละชนิด เพื่อเป็นเครื่องมือสนับสนุนการตัดสินใจการผลิตพืชเศรษฐกิจของประเทศในอนาคต

ทั้งนี้ กรมพัฒนาที่ดินได้ดำเนินการกำหนดเขตพื้นที่ที่เหมาะสมสำหรับพืชเศรษฐกิจ โดยมีขอบเขตการศึกษาในพื้นที่



‘พัฒนาที่ดิน’ เร่งแผนโซนนิ่งพืช เพิ่มศักยภาพผลิตสินค้าสู่สากล



กรมพัฒนาที่ดินทั่วประเทศ สำหรับพืชเศรษฐกิจ รวมถึงการวิเคราะห์ความเหมาะสมของที่ดิน ข้อมูลทางด้านเศรษฐกิจและยุทธศาสตร์/นโยบายที่เกี่ยวข้อง เพื่อให้เหมาะสมกับการผลิตพืชเศรษฐกิจในแต่ละเขตการใช้ที่ดิน โดยดำเนินการกำหนดเขตพื้นที่



เหมาะสมสำหรับพืชเศรษฐกิจไปแล้วจำนวน 20 พืชได้แก่ ข้าวโพดเลี้ยงสัตว์ ปาล์มน้ำมัน ข้าว นาปี มันสำปะหลัง อ้อยโรงงาน กาแฟ ทุเรียน ลำไย ขิงข่า ข้าวนาปรัง สับปะรดโรงงาน ถั่วเหลืองถั่วแดง มันเทศ มะพร้าว มะม่วง สับโอ ถั่วลิสง และทานตะวัน ในปี 2556 กรมฯ ได้จัดทำเขตการใช้ที่ดินกับการปลูกพืชเศรษฐกิจเพิ่มอีก 5 ชนิด ได้แก่ ฝรั่ง หน่อไม้ฝรั่ง มันฝรั่ง มะละกอ และพริก

สำหรับการกำหนดเขตการใช้ที่ดินพืชเศรษฐกิจนั้น แยกพิจารณาตามรายพืชในแต่ละพื้นที่ ดังเช่น พืชเศรษฐกิจปาล์มน้ำมันกำหนดเขตการใช้ที่ดินในภาคตะวันออก ภาคใต้และภาคกลาง พืชเศรษฐกิจข้าวโพดเลี้ยงสัตว์ มันสำปะหลัง และอ้อยโรงงานกำหนดเขตการใช้ที่ดินในภาคเหนือ ภาคตะวันออกเฉียงเหนือ ภาคกลางและภาคตะวันออก พืชเศรษฐกิจข้าว นาปีและขิงข่ากำหนดเขตการใช้ที่ดินในทุกภาคของประเทศ เป็นต้น

อย่างไรก็ตามการกำหนดเขตการใช้ที่ดินนั้น เป็นกรอบทิศทางของรัฐบาลในการ

สนับสนุนให้เกษตรกรดำเนินการเพาะปลูกในเขตที่เหมาะสมด้วยความสมัครใจ ดังนั้นจึงต้องมีโครงสร้างแรงจูงใจ โดยรัฐจะเน้นส่งเสริมองค์ประกอบด้านการผลิต การขนส่ง และการตลาดอย่างต่อเนื่อง และในระดับพื้นที่ที่ต้องเชื่อมโยงโครงสร้างพื้นฐานต่าง ๆ ที่เกี่ยวข้อง เพื่อลดต้นทุนการผลิต ส่วนภาพรวมต้องสร้างแรงจูงใจให้เกษตรกรปลูกพืชที่เหมาะสม นอกจากนี้ หากเกษตรกรไม่ต้องการปลูกพืชที่รัฐบาลแนะนำแล้ว รัฐบาลควรมีทางเลือกให้เกษตรกรในการผลิต

โดยในปี 2556 กระทรวงเกษตรฯ ได้เพิ่มมาตรการจูงใจให้กับเกษตรกร โดยมีพืชนำร่อง 3 ชนิด ได้แก่ ข้าว หอมหัวใหญ่ และมันฝรั่ง โดยแบ่งเป็น 1) ข้าว กำหนดเขตการใช้ที่ดินแยกตามประเภทของข้าว เช่น ข้าวเพื่อการส่งออก ข้าวเพื่อบริโภค ข้าวพันธุ์พื้นเมืองที่มีชื่อเสียง เพื่อให้พื้นที่เพาะปลูกข้าวเป็นสัดส่วน สามารถดูแลพัฒนาพันธุ์และการผลิตได้ เช่น พื้นที่ทุ่งกุลาร้องไห้ กำหนดเป็นเขตปลูกข้าวหอมมะลิคุณภาพเพื่อการส่งออกเป็นหลัก 2) หอมหัวใหญ่ จำกัดการนำเข้าเมล็ดพันธุ์เพื่อจำกัดปริมาณการผลิต แก้ปัญหาหอมล้นตลาด ควบคุมราคาให้อยู่ในระดับที่น่าพอใจได้ และ 3) มันฝรั่ง เน้นสนับสนุนการจับคู่สัญญาการค้า ระหว่างผู้ผลิตและโรงงานในที่เหมาะสมตามเขตการใช้ที่ดิน ให้ผู้ผลิตมีตลาดโรงงานที่รองรับแน่นอนและขายสินค้าได้ในราคาที่พอใจ.