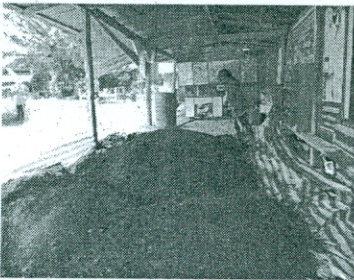


รายงานพิเศษ

กรมพัฒนาที่ดิน ในฐานะองค์กรหลักในด้านการอนุรักษ์ฟื้นฟูทรัพยากรดินให้มีความอุดมสมบูรณ์ได้ดำเนินงานด้านการพัฒนาทรัพยากรดิน การอนุรักษ์ดินและน้ำ การปรับปรุงบำรุงดิน การสำรวจและการวางแผนการใช้ที่ดิน ตลอดจนการพัฒนาฐานข้อมูลดินเทคโนโลยีด้านการพัฒนาที่ดินมาใช้ในการพัฒนาที่ดินอย่างต่อเนื่องนั้น อย่างไรก็ตาม เพื่อให้เห็นภาพรวมของการพัฒนาที่ดินในเชิงพื้นที่ กรมพัฒนาที่ดินจึงมีนโยบายให้ดำเนินการจัดทำเขตพัฒนาที่ดินในกรอบของพื้นที่ลุ่มน้ำตั้งแต่ปี 2550 ซึ่งปัจจุบันได้ประกาศเป็นเขตพัฒนาที่ดินลุ่มน้ำครอบคลุมพื้นที่ 77 จังหวัด รวมทั้งหมด 525 แห่ง และบูรณาการกิจกรรมต่างๆ ด้านการพัฒนาที่ดินลงในพื้นที่เขตพัฒนาที่ดินลุ่มน้ำนั้นๆ

เขตพัฒนาที่ดินลุ่มน้ำ เป็นการพัฒนาดินที่แก้ปัญหาให้สามารถใช้ประโยชน์ที่ดินได้มากขึ้นตามลำดับ อีกทั้งมีความสอดคล้องกับแนวทางตามพระราชบัญญัติพัฒนาที่ดินพุทธศักราช 2551 ซึ่งเป็นกฎหมายที่ให้อำนาจกรมพัฒนาที่ดินเข้าไปดำเนินการพัฒนาที่ดินในพื้นที่ต่างๆ ได้อย่างมีประสิทธิภาพมากยิ่งขึ้น และเป็นกลไกสำคัญในการป้องกันและแก้ไขปัญหาทรัพยากรที่ดินเสื่อมโทรมและพังทลายของดิน ทั้งนี้ กรมพัฒนาที่ดินได้จัดทำ “โครงการ 60 พรรษา สยามบรมราชกุมารี 60 เขตปฐพี พัฒนาอย่างยั่งยืน” เพื่อเฉลิมฉลองพระเกียรติสมเด็จพระเทพรัตนราชสุดาฯ สยามบรมราชกุมารี ทรงเจริญพระชนมพรรษาครบ 60 พรรษา 2 เมษายน 2558 โดยดำเนินการสำรวจและจัดทำข้อมูลทั้งด้านทรัพยากรธรรมชาติสภาพเศรษฐกิจและสังคม เพื่อใช้ในการวิเคราะห์วางแผนการใช้ประโยชน์ที่ดิน เพื่อการใช้ประโยชน์ที่ดินได้อย่างถูกต้องและเกิดประโยชน์สูงสุด อีกทั้งการกำหนดมาตรการอนุรักษ์ทรัพยากรดินและน้ำไปพร้อมกับการทำเกษตรกรรมและด้านอื่นๆ ซึ่งจะพัฒนาพื้นที่เขตพัฒนาที่ดินลุ่มน้ำ 60 แห่ง ให้เป็นที่ต้นแบบให้กับเกษตรกร และองค์การบริหารส่วนตำบลนำไปเป็นแบบอย่างในการพัฒนาพื้นที่เกษตรกร เพื่อให้เห็นถึงประโยชน์ของการพัฒนาที่ดิน การอนุรักษ์ดินและน้ำ ให้สามารถใช้ประโยชน์ที่ดินได้อย่างมีประสิทธิภาพและ

เขตพัฒนาที่ดินลุ่มน้ำคลองหินจอม 1 ใน 60 เขตพัฒนาที่ดินเฉลิมพระเกียรติ



ยั่งยืน

เขตพัฒนาที่ดินลุ่มน้ำคลองหินจอม จังหวัดประจวบคีรีขันธ์ เป็น 1 ใน 60 เขตพัฒนาที่ดินที่ได้รับการคัดเลือกให้เข้าร่วมโครงการ 60 พรรษา สยามบรมราชกุมารี 60 เขตปฐพี พัฒนาอย่างยั่งยืน

นายประเสริฐ เทพนรประไพ

ผู้อำนวยการสำนักงานพัฒนาที่ดินเขต 10 กล่าวว่า การจัดทำพื้นที่เขตพัฒนาที่ดินมีจุดมุ่งหมายที่จะจัดระบบงานพัฒนาที่ดินของกรมพัฒนาที่ดินให้เป็นรูปธรรม ป้องกันและแก้ไขปัญหาความเสื่อมโทรมของทรัพยากรดินและที่ดิน พัฒนาพื้นที่ที่ประสบปัญหาในด้านการเกษตรในลักษณะของพื้นที่เขตพัฒนาที่ดิน บางบริเวณทำการเกษตรโดยไม่มีมาตรการอนุรักษ์ดินและน้ำ ขาดการปรับปรุงบำรุงดิน ทำให้ดินเสื่อมสภาพและเสื่อมโทรมลง ส่งผลให้ผลผลิตตกต่ำ ดังนั้น การพัฒนาพื้นที่เพื่อให้เป็นรูปธรรมและมีการขยายผล จำเป็นต้องมีการวางแผนการใช้ที่ดินให้มีความถูกต้องเหมาะสม และต่อเนื่อง ซึ่งเขตพัฒนาที่ดินลุ่มน้ำคลองหินจอม มีปัญหาด้านทรัพยากรดิน แบ่งเป็นดินคั้นเนื้อที่ 6,005 ไร่ ดินทราย 28,932 ไร่ ดินในพื้นที่ลาดชันสูง 29,716 ไร่ สำหรับสภาพการใช้ที่ดินใน

เขตพัฒนาที่ดินแห่งนี้ สามารถจำแนกได้เป็น 5 ประเภท โดยเป็นพื้นที่เกษตรกรรมมากที่สุด 63,269 ไร่ ส่วนใหญ่ปลูกไม้ผลผสมพื้นที่ป่าไม้ 31,610 ไร่ เป็นป่าดิบสมบูรณ์พื้นที่ประเภทเบ็ดเตล็ด 6,209 ไร่ พื้นที่

ชุมชนและสิ่งปลูกสร้าง 21,439 ไร่ พื้นที่แหล่งน้ำ 1,390 ไร่ ซึ่งปัญหาของเกษตรกรที่สำคัญที่สุดของที่นี่คือ ปัญหากัญแดงจัด คิดเป็นร้อยละ 24.30 ศัตรูพืชครบถ้วน ร้อยละ 17.12

เมื่อทราบปัญหาของพื้นที่ทางกรมพัฒนาที่ดินโดยสำนักงานพัฒนาที่ดินเขต 10 สถานีพัฒนาที่ดินประจวบคีรีขันธ์ ได้เข้าไปดำเนินกิจกรรมต่างๆ เช่น การจัดระบบอนุรักษ์ดินและน้ำ ส่งเสริมการปลูกหญ้าแฝกเพื่ออนุรักษ์ดินและน้ำ ส่งเสริมการใช้ปุ๋ยพืชสดปรับปรุงคุณภาพดิน พื้นฟูและการป้องกันการชะล้างพังทลายของดิน ส่งเสริมการใช้สารอินทรีย์ลดการใช้สารเคมีทางการเกษตร เกษตรอินทรีย์ในโรงเรียนและชุมชน ก่อสร้างแหล่งน้ำในไร่นานอกเขตชลประทาน งานพัฒนาแหล่งน้ำเพื่ออนุรักษ์ดินและน้ำ สร้างศูนย์ถ่ายทอดเทคโนโลยีการพัฒนาที่ดิน

ผลจากการจัดทำเขตพัฒนาที่ดินลุ่มน้ำหินจอม และมีการดำเนินกิจกรรมต่อเนื่อง ทำให้เกษตรกรมีการใช้ประโยชน์ที่ดินอย่างเหมาะสมและมีประสิทธิภาพมากขึ้น เกษตรกรสามารถเข้าถึงแหล่งข้อมูลของกรมพัฒนาที่ดินพร้อมทั้งนำไปประยุกต์ใช้กับพื้นที่ของตนเอง ช่วยเพิ่มผลผลิตลดต้นทุน สร้างรายได้ที่ดีขึ้น