

วัน ๑๗ เดือน กุมภาพันธ์ พ.ศ. ๒๕๕๗ หน้า ๑๘

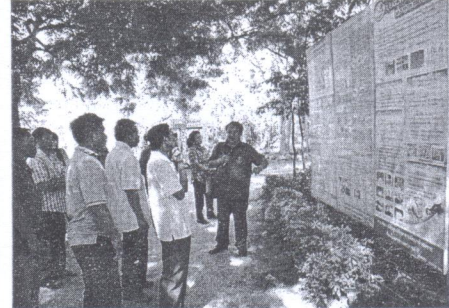
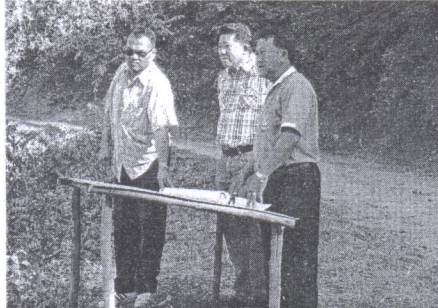
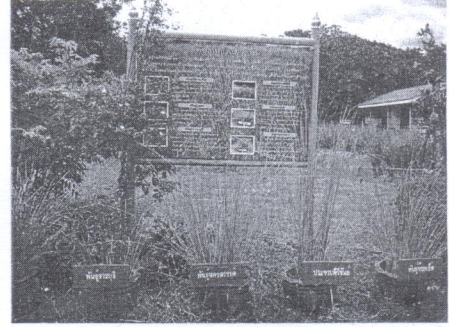
## รายงานพิเศษ

### 'ศูนย์ศึกษาการพัฒนาห้วยทรายฯ' แหล่งเรียนรู้การฟื้นฟูดินรูปแบบต่างๆ

ศูนย์ศึกษาการพัฒนาห้วยทราย อันเนื่องมาจากพระราชดำริ อำเภอสัตหีบ จังหวัดชลบุรี เป็นศูนย์ศึกษาอันเนื่องมาจากพระราชดำริแห่งหนึ่งที่เกิดขึ้นจากแนวพระราชดำริของพระบาทสมเด็จพระเจ้าอยู่หัว ที่ทรงมุ่งช่วยเหลือให้ราษฎรได้มีที่ดินที่อุดมสมบูรณ์ เพื่อใช้ประโยชน์ในการประกอบอาชีพ ทำมาหาเลี้ยงตนเองและครอบครัวได้อย่างยั่งยืน

นายประเสริฐ เทพประไพ ผู้อำนวยการสำนักงานพัฒนาที่ดินเขต 10 กรมพัฒนาที่ดิน กล่าวว่า ในอดีตพื้นที่ที่ตั้งศูนย์ศึกษาการพัฒนาห้วยทราย อันเนื่องมาจากพระราชดำริ อำเภอสัตหีบ จังหวัดชลบุรี มีความอุดมสมบูรณ์ มีแหล่งน้ำลำธารเป็นแหล่งอาหารของราษฎร ซึ่งในสมัยพระบาทสมเด็จพระมงกุฎเกล้าเจ้าอยู่หัว ทรงมีพระบรมราชโองการประกาศให้เป็นเขตอภัยทาน แต่ต่อมาราษฎรได้เข้ามาอาศัยทำกิน บุกรุกแผ้วถางป่า ประกอบอาชีพทางการเกษตรโดยเฉพาะอย่างยิ่งการทำไร่สับปะรด มีการใช้สารเคมีปริมาณมาก ส่งผลให้ระบบนิเวศน์เสื่อมโทรมลงอย่างรวดเร็ว ภายในระยะเวลาไม่ถึง 40 ปี ป่าไม้ถูกทำลาย ส่งผลให้ปริมาณน้ำฝนลดลงจนเป็นพื้นที่อับฝน ดินขาดการบำรุงรักษาจนเกิดความเสื่อมโทรม ไม่สามารถปลูกพืชให้เจริญเติบโตได้

ครั้งที่พระบาทสมเด็จพระเจ้าอยู่หัว ได้เสด็จพระราชดำเนินทรงเยี่ยมราษฎรในพื้นที่ เมื่อวันที่ 5 เมษายน 2526 ทรงพบเห็นสภาพปัญหาต่างๆ ที่เกิดขึ้น ทรงมีรับสั่งความตอนหนึ่งว่า "หากปล่อยทิ้งไว้จะกลายเป็นทะเลทรายในที่สุด" จึงมีพระราชดำริให้จัดตั้งศูนย์ศึกษาการพัฒนาห้วยทรายอันเนื่องมาจากพระราชดำริขึ้นตั้งแต่นั้นเป็นต้นมา โดยกรมพัฒนาที่ดิน สำนักงานพัฒนาที่ดินเขต 10 สถานีพัฒนาที่ดินจังหวัดชลบุรี ได้เป็นส่วนหนึ่งในการสนองงานในศูนย์ศึกษาการพัฒนาห้วยทรายฯ



เพื่อศึกษาวิจัยดำเนินการแก้ไขปัญหาดินที่พบในพื้นที่ รวมทั้งการฟื้นฟูป่าให้อุดมสมบูรณ์ และนำผลสำเร็จไปถ่ายทอดขยายผลให้แก่เกษตรกรและราษฎรอื่นๆ ศูนย์ฯได้มีพื้นที่ทำกิน

นายเจษฎา สาระ นักวิชาการเกษตรชำนาญการ หัวหน้า

งานพัฒนาที่ดิน ศูนย์ศึกษาการพัฒนาห้วยทรายฯ กล่าวว่า การดำเนินงานฟื้นฟูดินในศูนย์ศึกษาการพัฒนาห้วยทรายฯ ของกรมพัฒนาที่ดินนั้นมีหลายกิจกรรม ซึ่งส่วนใหญ่จะเน้นใช้หญ้าแฝก ทั้งด้านการอนุรักษ์ดินและน้ำ การฟื้นฟูดิน การ

ปรับปรุงบำรุงดิน และการรักษาความชุ่มชื้นให้แก่ดิน เป็นต้นว่า ด้านการอนุรักษ์ดินและน้ำ จะปลูกหญ้าแฝกขวางทางลาดเทบนพื้นที่ลาดชัน เพื่อป้องกันการชะล้างพังทลายของหน้าดิน ชะลอการไหลบ่าของน้ำและตะกอนดินลงสู่พื้นที่ต่ำ ซึ่งหญ้าแฝกเป็นเสมือนกำแพงมีชีวิต สามารถลดการไหลบ่าของน้ำได้ไม่ต่ำกว่า 30% ส่วนการแก้ปัญหาดินที่พบในพื้นที่มีลักษณะปัญหาหลากหลายรูปแบบ เช่น ดินลูกรังจะใช้หญ้าแฝกช่วยฟื้นฟู โดยการปลูกหญ้าแฝกระยะห่าง 50x50 เซนติเมตร เพื่อให้รากหญ้าแฝกที่มีคุณสมบัติเจริญเติบโตทางแนวตั้งทะลุดินดานลงไป ช่วยให้ดินร่วนซุยขึ้นสามารถปลูกพืชไร่หรือปลูกป่าต่อไปได้ และในพื้นที่ดินทรายจัดก็ใช้หญ้าแฝกเป็นควัช่วยเพิ่มอินทรีย์วัตถุให้ดิน ส่วนใบหญ้าแฝกจะใช้คลุมโคนต้นไม้ผล พืชผัก เพิ่มความชุ่มชื้นให้ดินได้เป็นอย่างดี

นอกจากนี้ ยังมีกิจกรรมสาธิตการใช้ปุ๋ยพืชสด ส่งเสริมการทำปุ๋ยหมักและใช้สารอินทรีย์ชีวภาพในการฟื้นฟูดิน การปรับปรุงดินกรดโดยใช้ปุ๋ยโดโลไมต์ การสาธิตการจัดการดินเค็มด้วยการใช้ปูนอิมซัน ซึ่งกิจกรรมต่างๆ เหล่านี้ได้มีการศึกษาและทดสอบเห็นผลสำเร็จสามารถช่วยปรับปรุงฟื้นฟูพื้นที่แห้งแล้ง ให้สามารถกลับมาใช้ประโยชน์ได้ จึงได้มีการถ่ายทอดองค์ความรู้และขยายผลความสำเร็จสู่เกษตรกรและชุมชนในพื้นที่บริเวณรอบศูนย์ศึกษาการพัฒนาห้วยทรายฯ ครอบคลุมตำบลชะอำ ตำบลสามพระยา ตำบลไร่ใหม่ และตำบลห้วยทรายเหนือ รวมพื้นที่ 22,๑๒๗ ไร่

จากพระราชดำริของพระบาทสมเด็จพระเจ้าอยู่หัว ที่ทรงให้ก่อตั้งศูนย์ศึกษาการพัฒนาห้วยทรายฯ ตั้งแต่ปี 2526 จวบจนวันนี้เป็นระยะเวลากว่า 30 ปีแล้ว ทุกวันจะมีเกษตรกรและผู้สนใจเข้ามาศึกษาดูงานเพื่อนำองค์ความรู้ที่ได้กลับไปใช้ปรับปรุงฟื้นฟูสภาพพื้นที่ของตนเอง จนมีพื้นที่ปลูกข้าว ปลูกสับปะรด พืชผัก ไม้ผล มีป่าไม้และแหล่งน้ำอุดมสมบูรณ์เพิ่มขึ้น อีกทั้งสามารถลดต้นทุนการใช้ปุ๋ยเคมีได้ประมาณ 20-30% นำมาซึ่งรายได้และสร้างความเป็นอยู่ที่ดีขึ้นกลับคืนมาสู่เกษตรกรและราษฎรในพื้นที่จังหวัดชลบุรีอีกครั้ง