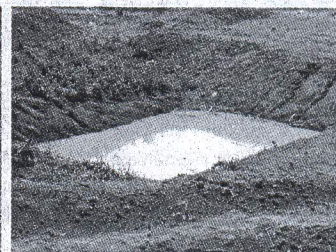


รายงาน พิเศษ บ้านโป่งลึก บ้านบางกลอย จ.เพชรบุรี พื้นที่ขยายผลปิดทองหลังพระสืบสานแนวพระราชดำริ

“...ปิดทองไปข้างหลังพระเรื่อย ๆ แล้วทองจะล้นออกมาที่หน้าพระเอง...” พระราชดำริของพระบาทสมเด็จพระเจ้าอยู่หัวที่ทรงแฝงไปด้วยปรัชญาอันลึกซึ้ง เพื่อการมุ่งมั่นกระทำความคิดอย่างไม่ย่อท้อ เพื่อปณิธานในการทำหน้าที่เพื่อหน้าที่โดยถือว่าความสำเร็จในการทำหน้าที่เป็นบำเหน็จ



รางวัลอันสมบูรณ์แล้ว ไม่จำเป็นที่จะต้องประกาศการกระทำนั้นให้เป็นที่เปิดเผย โดยพระองค์ทรง “ปิดทองหลังพระ” มาเนิ่นนานที่ก่อให้เกิดปรัชญาในการดำรงชีวิต ทฤษฎีในการปฏิบัติตน และโครงการพระราชดำริมากกว่า 4,000 โครงการทั่วประเทศ

ด้วยพระราชปณิธานอันเข้มแข็งในพระบาทสมเด็จพระเจ้าอยู่หัว และแบบอย่างจากพระราชกรณียกิจนี้เอง คือจุดกำเนิดของโครงการปิดทองหลังพระ สืบสานแนวพระราชดำริ เมื่อปี 2551 โดยมีเป้าหมายให้ประชาชนสามารถเรียนรู้และสร้างประสบการณ์ตรงจากแนวพระราชดำริมาปรับใช้ในชีวิตประจำวันยกระดับฐานะความเป็นอยู่และส่งเสริมอาชีพประชาชน รวมทั้งส่งเสริมความรู้ความเข้าใจและกระตุ้นจิตสำนึกในการอนุรักษ์ทรัพยากรธรรมชาติ สิ่งแวดล้อมและศิลปวัฒนธรรมไทย ซึ่งในเวลาต่อมา คณะรัฐมนตรีจึงมีมติเมื่อวันที่ 24 พฤศจิกายน 2552 ให้จัดตั้งเป็น “มูลนิธิปิดทองหลังพระ สืบสานแนวพระราชดำริ” เพื่อให้การสืบสานแนวพระราชดำริขยายผลสู่ชุมชนท้องถิ่นได้อย่างรวดเร็วและกว้างขวางยิ่งขึ้น โดยมุ่งเน้นการบูรณาการความร่วมมือ

มือของทุกภาคส่วนที่เกี่ยวข้อง เพื่อให้เกิดแนวทางที่หลากหลายในการแก้ไขปัญหาและพัฒนาประเทศตามภูมิสังคมอย่างยั่งยืนตามแนวพระราชดำริ

โครงการบูรณาการแก้ไขปัญหาและพัฒนาพื้นที่ จ.น่าน ตามแนวพระราชดำริ เป็นพื้นที่ต้นแบบแห่งแรกของมูลนิธิปิดทองหลังพระสืบสานแนวพระราชดำริ เมื่อเห็นผลสำเร็จในระดับชุมชนที่อยู่รอดได้อย่างพอเพียงแล้ว จึงมีการขยายโครงการไปที่โครงการบริหารจัดการน้ำอย่างยั่งยืนอ่างเก็บน้ำห้วยคล้ายอันเนื่องมาจากพระราชดำริ จ.อุดรธานี และมีเป้าหมายขยายผลปิดทองหลังพระไปสู่ 18 หมู่บ้าน 10 จังหวัด ซึ่งครั้งนี้เป็นโครงการบูรณาการร่วมกันระหว่างสำนักนายกรัฐมนตรี กระทรวงมหาดไทย กระทรวงเกษตรและสหกรณ์ กระทรวงทรัพยากรธรรมชาติและสิ่งแวดล้อม จังหวัดและองค์กรปกครองส่วนท้องถิ่น ภายใต้ชื่อ “แผนพัฒนาชนบทเชิงพื้นที่ประยุกต์ตามพระราชดำริ”

บ้านโป่งลึก และบ้านบางกลอย ด.ห้วยแม่เพรียง อ.แก่งกระจาน จ.เพชรบุรี เป็น 2 หมู่บ้านที่อยู่ในพื้นที่ขยายผลปิดทองหลังพระ เนื่องจากว่าเป็นพื้นที่ชายขอบติดกับประเทศเพื่อนบ้าน ประชากรส่วน

ใหญ่เป็นชนเผ่ากระหัง ไร้อสัญชาติ แม้จะอยู่ในพื้นที่เขตอุทยานแห่งชาติแก่งกระจาน ที่มีสภาพป่าอุดมสมบูรณ์แต่มีปัญหาคือไม่มีระบบน้ำ ทำให้ชาวบ้านมีการบุกรุกป่า ล่าสัตว์ป่า ที่อยู่อาศัยไม่มั่นคง มีรายได้ต่ำมาก มีหน้าจั่วเกือบทั้งหมดมีหนี้สิน แต่หลังจากที่มูลนิธิปิดทองหลังพระฯ และหน่วยงานที่เกี่ยวข้องเข้ามาดำเนินการศึกษาหาความช่วยเหลือในด้านต่างๆ ให้เหมาะสมกับสภาพพื้นที่และสภาพชีวิตความเป็นอยู่ต่างๆ ความเปลี่ยนแปลงก็เริ่มเกิดขึ้นอย่างเห็นได้ชัดเจน

นายเจษฎา สาร นักวิชาการเกษตรชำนาญการ รับผิดชอบโครงการพระราชดำริ สถานีพัฒนาที่ดินเพชรบุรี กรมพัฒนาที่ดิน

เล่าว่า สถานีพัฒนาที่ดินเพชรบุรี เป็นหน่วยงานหนึ่งที่ได้สนองงานตามแนวพระราชดำริ ในพื้นที่บ้านโป่งลึก และบ้านบางกลอย โดยดูเรื่องของมิติดินซึ่งเป็นโครงสร้างขั้นพื้นฐาน ขั้นแรกมีการสำรวจดินและวางแผนการใช้ที่ดิน ซึ่งแบ่งการดำเนินงานออกเป็นระยะแรกพื้นที่บ้านบางกลอย รวม 356 ไร่ เนื่องจากพื้นที่แห่งนี้มีความลาดชันน้อยไปถึงมาก แต่เดิมก่อนที่จะมีโครงการปิดทองหลังพระ ชาวบ้านจะปลูกข้าวไร่ตามพื้นที่ลาดชันไม่มีการจัดระบบ อัดชั้นน้ำฝนเป็น

หลัก ไม่มีแหล่งกักเก็บน้ำ และมีการเผาป่าเพื่อเตรียมพื้นที่เพาะปลูก ซึ่งเป็นการทำลายอินทรีย์วัตถุในดิน ทำให้ได้ผลผลิตน้อยสุดอยู่ที่ 4 ตัน/ไร่ มีบางรายที่ได้ 15-25 ตัน/ไร่ ขึ้นอยู่สภาพความอุดมสมบูรณ์ของดิน

ดังนั้น จึงต้องมีการทำระบบอนุรักษ์ดินและน้ำ เพื่อป้องกันการชะล้างพังทลายของหน้าดิน ด้วยการขุดคูรับน้ำ การปรับปรุงดินด้วยการปลูกพืชปุ๋ยสดเพื่อปรับปรุงโครงสร้างของดิน การตรวจวิเคราะห์ค่าความอุดมสมบูรณ์ของดิน รวมทั้งการใช้ปุ๋ยหมัก ปุ๋ยอินทรีย์ ครอบขอบเขา ขุดนาขั้นบันไดเพื่อปลูกข้าวและปลูกผัก พืชไร่นาคันนาก ปลูกหญ้าแฝกตามแนวระดับเพื่อป้องกันการชะล้างพังทลายของหน้าดิน ทำฝายกั้นน้ำเก็บกักน้ำและรักษาความชุ่มชื้น ทำทางลำเลียงในไร่นาคตามแนวระดับของพื้นที่ ควบคู่กับการปรับปรุงบำรุงดินด้วยอินทรีย์วัตถุ มีการส่งเสริมการทำปุ๋ยหมัก สารเร่งพด.1 จากเศษวัชพืชในพื้นที่ ทำหมักชีวภาพจากเศษผัก ผลไม้ เศษอาหารในครัวเรือนสำหรับฉีดพ่นในนาข้าวและแปลงผัก ส่งเสริมการใช้ปุ๋ยพืชสดและจัดหาเมล็ดพันธุ์เพื่อปรับปรุงบำรุงดิน

อย่างไรก็ตาม สถานีพัฒนาที่ดินเพชรบุรี ได้เข้ามาถ่ายทอดความรู้ว่าโครงการนี้คืออะไร การจัดระบบอนุรักษ์ดินและน้ำจะทำให้ผลผลิตข้าวดีขึ้น ส่งผลให้ได้รับความร่วมมือจากชาวบ้านเป็นอย่างดี โดยให้เขามีส่วนร่วมในการขุดนาขั้นบันไดเพื่อให้เขาได้ลงมือเองจะได้ทำเป็น คือเราสอนทุกอย่างพร้อมทำให้อู และให้เขาเองปฏิบัติเองเพื่อให้เกิดความยั่งยืน ขณะนี้พื้นที่บ้านบางกลอยทั้ง 356 ไร่ ได้จัดเตรียมโครงสร้างพื้นฐานไว้เรียบร้อยแล้ว กำลังขยายสู่ระยะที่สองในบ้านโป่งลึก อีกประมาณ 300 ไร่

“เชื่อมั่นว่าการดำเนินงานในครั้งนี้ จะช่วยให้ชาวบ้านในพื้นที่บ้านบางกลอยและบ้านโป่งลึกมีสภาพชีวิตความเป็นอยู่ดีขึ้น สามารถมีพื้นที่ประกอบอาชีพเลี้ยงตนเองและครอบครัว อยู่อย่างมีความสุข โดยไม่ต้องย้ายถิ่นฐานไปไหน ไม่ต้องบุกรุกทำลายป่าไม้ ถ้าถือถือการอยู่ร่วมกับป่าได้อย่างยั่งยืน อีกทั้งสามารถเป็นต้นแบบให้กับพื้นที่ตามแนวชายแดนตั้งแต่ราชบุรี กาญจนบุรี ดากไป ถึงแม่ฮ่องสอน ซึ่งเป็นไปตามวัตถุประสงค์ของมูลนิธิปิดทองหลังพระ สืบสานแนวพระราชดำริ” นายเจษฎา กล่าวทิ้งท้าย