



พระราชบัญญัติพัฒนาที่ดิน พ.ศ. ๒๕๕๑

พระราชบัญญัตินี้ให้ใช้บังคับตั้งแต่วันถัดจากวันประกาศ
ในราชกิจจานุเบกษาเป็นต้นไป (มาตรา ๒)



ได้ประกาศในราชกิจจานุเบกษาเล่ม ๑๒๕ ตอนที่ ๒๗ ก. เมื่อวันที่ ๕
กุมภาพันธ์ ๒๕๕๑ จึงมีผลบังคับใช้ตั้งแต่วันที่ ๖ กุมภาพันธ์ ๒๕๕๑



พระราชบัญญัตินี้มีทั้งสิ้น มาตรา ๒๕ โดยมีรัฐมนตรีว่าการกระทรวง
เกษตรและสหกรณ์รักษาการตามพระราชบัญญัตินี้ และให้มีอำนาจแต่งตั้ง
พนักงานเจ้าหน้าที่กับออกกฎกระทรวงและประกาศเพื่อปฏิบัติงานตาม
พระราชบัญญัตินี้ (มาตรา ๒๕)

พระราชบัญญัติพัฒนาที่ดินได้กำหนดนิยามความหมาย (มาตรา ๔)



“การพัฒนาที่ดิน” หมายความว่า การกระทำใดๆ ต่อดินหรือที่ดินเพื่อเพิ่มประสิทธิภาพและคุณภาพของดินหรือที่ดิน หรือเพื่อเพิ่มผลผลิตทางการเกษตรให้สูงขึ้น และหมายความรวมถึงการปรับปรุงดินหรือที่ดินที่ขาดความอุดมสมบูรณ์ตามธรรมชาติหรือขาดความอุดมสมบูรณ์เพราะการใช้ประโยชน์ และการอนุรักษ์ดินและน้ำเพื่อรักษาคุณลักษณะหรือเพื่อความเหมาะสมในการใช้ที่ดินเพื่อเกษตรกรรม



“การวางนโยบายและแผนการใช้ที่ดิน” หมายความว่า การวางนโยบายและแผนการใช้ที่ดินให้เหมาะสมกับสภาพของดิน และสอดคล้องกับประเภทของที่ดินที่ได้จำแนกไว้



“ดิน” หมายความรวมถึง หิน กรวด ทราย แร่ธาตุ น้ำ และอินทรีย์วัตถุต่างๆ
ที่เชื่อมกับเนื้อดินด้วย



“ที่ดิน” หมายความว่า ที่ดินตามประมวลกฎหมายที่ดิน (“ที่ดิน” หมายความว่า
พื้นที่ดินทั่วไป และให้หมายความรวมถึง ภูเขา ห้วย หนอง คลอง บึง บาง ลำน้ำ
ทะเลสาบ เกาะ และที่ชายทะเลด้วย)



“สำมะโนที่ดิน” หมายความว่า การสำรวจ ภาวะการณ์ถือครองที่ดินอย่างละเอียดรายชื่อเกษตรกรเกี่ยวกับการใช้ที่ดินเพื่อการเกษตร ที่อยู่อาศัย การพาณิชย์ และการอุตสาหกรรม



“เศรษฐกิจที่ดิน” หมายความว่า ภาวะความสัมพันธ์ระหว่างประชากรกับที่ดินทางด้านเศรษฐกิจ



“เกษตรกรรม” หมายความว่า การทำนา ทำไร่ ทำสวน เลี้ยงสัตว์ เลี้ยงสัตว์น้ำ และกิจการอื่นตามที่รัฐมนตรีว่าการกระทรวงเกษตรและสหกรณ์กำหนด โดยประกาศในราชกิจจานุเบกษา



“การชะล้างพังทลายของดิน” หมายความว่า ปრაกฏการณ์ซึ่งที่ดิน ถูกชะล้าง กัดเซาะพังทลายด้วยพลังงานที่เกิดจากน้ำ ลม หรือโดยการกระทำอื่นใดเป็นเหตุให้เกิดการเสื่อมโทรม สูญเสียเนื้อดิน หรือความอุดมสมบูรณ์ของดิน



“การอนุรักษ์ดินและน้ำ” หมายความว่า การกระทำใดๆ ที่มุ่งให้เกิดการ
ระวังป้องกันรักษาดินและที่ดิน ไม่ให้เกิดความเสื่อมโทรม สูญเสีย รวมถึง
การรักษา ปรับปรุง ความอุดมสมบูรณ์ของดินและการรักษาน้ำในดินหรือ
บนผิวดินให้คงอยู่เพื่อรักษาคุณธรรมชาติให้เหมาะสมในการใช้ประโยชน์
ที่ดินในทางเกษตรกรรม



“มาตรการวิธีกล” หมายความว่า วิธีการอนุรักษ์ดินและน้ำ โดยการก่อสร้าง
โครงสร้างทางวิศวกรรม โดยวิธีการไถพรวนตามแนวระดับ คันดินกั้นน้ำ
ขั้นบันไดดิน คูรับน้ำขอบเขา บ่อน้ำในไร่หรืออื่นๆ



“มาตรการวิธีพืช” หมายความว่า วิธีการอนุรักษ์ดินและน้ำ โดยวิธีการทางพืช โดยการปลูกพืชหรือใช้ส่วนใดๆ ของพืชทำให้เป็นแถบหรือเป็นแนวหรือปกคลุมผิวดินหรืออื่น ๆ



“คณะกรรมการ” หมายความว่า คณะกรรมการพัฒนาที่ดิน



“กรรมการ” หมายความว่า กรรมการพัฒนาที่ดิน



“พนักงานเจ้าหน้าที่” หมายความว่า ผู้ซึ่งรัฐมนตรีแต่งตั้งให้ปฏิบัติการตามพระราชบัญญัตินี้



“รัฐมนตรี” หมายความว่า รัฐมนตรีผู้รักษาการตามพระราชบัญญัตินี้

องค์ประกอบของคณะกรรมการพัฒนาที่ดิน (มาตรา ๕)



๑. รัฐมนตรีว่าการกระทรวงเกษตรและสหกรณ์ เป็นประธานกรรมการ
๒. ปลัดกระทรวงเกษตรและสหกรณ์ เป็นรองประธานกรรมการ
๓. หัวหน้าส่วนราชการ ๑๗ หน่วยงาน เป็นกรรมการ *
๔. กรรมการผู้ทรงคุณวุฒิไม่เกิน ๕ คน เป็นกรรมการ
๕. อธิบดีกรมพัฒนาที่ดิน เป็นกรรมการและเลขานุการ

กรรมการผู้ทรงคุณวุฒิ



๑. มีวาระการดำรงตำแหน่งคราวละ ๓ ปี (มาตรา ๖)



๒. สามารถจะดำรงตำแหน่งติดต่อกันเกินสองวาระมิได้ (มาตรา ๗)



๓.นอกจากการพ้นจากตำแหน่งตามวาระ กรรมการผู้ทรงคุณวุฒิพ้นจากตำแหน่งเมื่อ (มาตรา ๘)

- ตาย
- ลาออก
- คณะรัฐมนตรีให้ออก
- เป็นบุคคลล้มละลาย
- เป็นคนไร้ความสามารถหรือคนเสมือนไร้ความสามารถ
- ได้รับโทษจำคุกโดยคำพิพากษาถึงที่สุดให้จำคุก
- เป็นผู้ดำรงตำแหน่งทางการเมือง สมาชิกสภาท้องถิ่นหรือผู้บริหารท้องถิ่น กรรมการผู้ดำรงตำแหน่งซึ่งรับผิดชอบการบริหารพรรคการเมือง ที่ปรึกษาพรรคการเมืองหรือเจ้าหน้าที่พรรคการเมือง

กรรมการผู้ทรงคุณวุฒิ (ปัจจุบัน)



- ๑.ศาสตราจารย์พิเศษ สันทัด โรจนสุนทร
- ๒.นายสมเจตน์ จันทวัฒน์
- ๓.นายไชยสิทธิ์ อเนกสัมพันธ์
- ๔.นายสำราญ สมบัติพานิช
- ๕.นายนพดล เกียรติฤกษ์



ได้มีประกาศสำนักนายกรัฐมนตรี เมื่อวันที่ ๒๗ ตุลาคม ๒๕๕๔ เรื่อง แต่งตั้งกรรมการผู้ทรงคุณวุฒิในคณะกรรมการพัฒนาที่ดิน โดยคณะรัฐมนตรีได้มีมติเมื่อวันที่ ๑๘ ตุลาคม ๒๕๕๔

อำนาจหน้าที่ของคณะกรรมการพัฒนาที่ดิน (มาตรา ๕)



(๑) กำหนดการจำแนกประเภทที่ดิน และเสนอขอรับความเห็นชอบต่อคณะรัฐมนตรีเพื่อให้หน่วยงานของรัฐที่มีหน้าที่เกี่ยวข้องรับไปปฏิบัติ



(๒) วางแผนการใช้ที่ดิน การพัฒนาที่ดิน การกำหนดบริเวณการใช้ที่ดิน และการกำหนดเขตการอนุรักษ์ดินและน้ำ



(๓) ประกาศกำหนดเขตสำรวจที่ดิน และประกาศกำหนดเขตสำรวจการอนุรักษ์ดินและน้ำตามมาตรา ๑๗



(๔) เสนอคณะรัฐมนตรีเพื่อให้ความเห็นชอบ ในการให้ความช่วยเหลือ และเยียวยาความเดือดร้อนหรือความเสียหายที่อาจเกิดขึ้นแก่ผู้ครอบครองที่ดินตามความเหมาะสมจากการกำหนดบริเวณการใช้ที่ดินหรือการกำหนดเขตการอนุรักษ์ดินและน้ำ



(๕) กำหนดมาตรการเพื่อการปรับปรุงดินหรือที่ดิน หรือกำหนดมาตรการเพื่อการอนุรักษ์ดินและน้ำ



(๖) ให้ความเห็นหรือข้อเสนอแนะเกี่ยวกับการจัดตั้งหน่วยงานพัฒนาที่ดินระดับต่างๆ ขึ้นในเขตท้องที่หนึ่งท้องที่ใดเพื่อช่วยเหลือทางวิชาการ สาชิต และแนะนำเกษตรกร โดยตรงในกรณีที่มีมาตรการเพื่อการปรับปรุงดินหรือที่ดิน หรือมาตรการเพื่อการอนุรักษ์ดินและน้ำตามที่คณะกรรมการกำหนดต้องใช้วิทยาการซึ่งไม่อาจนำไปแนะนำเกษตรกรด้วยวิธีการส่งเสริมได้



(๓) ออกระเบียบ หลักเกณฑ์ วิธีการ หรือเงื่อนไขเกี่ยวกับคำขอให้วิเคราะห์ ตรวจสอบตัวอย่างดินหรือคำขอให้ปรับปรุงดินหรือที่ดิน หรือคำขอให้การ บริการแผนที่ ข้อมูลทางแผนที่เป็นการเฉพาะราย ตามมาตรา ๒๐

(๑. ระเบียบคณะกรรมการพัฒนาที่ดิน ว่าด้วยหลักเกณฑ์ วิธีการ และเงื่อนไขเกี่ยวกับ คำขอในการวิเคราะห์ตรวจสอบตัวอย่างดินเป็นการเฉพาะราย พ.ศ. ๒๕๕๓

๒. ระเบียบคณะกรรมการพัฒนาที่ดิน ว่าด้วยหลักเกณฑ์ วิธีการ และเงื่อนไขเกี่ยวกับคำ ขอในการบริการแผนที่หรือข้อมูลทางแผนที่เป็นการเฉพาะราย พ.ศ. ๒๕๕๓

๓. ระเบียบคณะกรรมการพัฒนาที่ดิน ว่าด้วยหลักเกณฑ์ วิธีการ และเงื่อนไขเกี่ยวกับคำ ขอให้ปรับปรุงดินหรือที่ดินหรือการอนุรักษ์ดินและน้ำเป็นการเฉพาะราย พ.ศ. ๒๕๕๓)



(๘) ออกระเบียบเกี่ยวกับการปฏิบัติหน้าที่ของคณะอนุกรรมการ เพื่อปฏิบัติหน้าที่ต่างๆ ตามที่มอบหมาย

(ระเบียบคณะกรรมการพัฒนาที่ดิน ว่าด้วยวิธีปฏิบัติหน้าที่ของคณะอนุกรรมการพัฒนาที่ดิน จังหวัด พ.ศ. ๒๕๕๓ ถว. ๑๑ มีนาคม พ.ศ. ๒๕๕๓)



(๕) ปฏิบัติหน้าที่อื่นตามที่กำหนดในพระราชบัญญัตินี้หรือตามที่
คณะรัฐมนตรีมอบหมาย



ในการปฏิบัติหน้าที่ตามมาตรา ๑๖ คณะกรรมการอาจมอบหมายให้กรม
พัฒนาที่ดินเป็นผู้ปฏิบัติงานหรือเตรียมข้อเสนอมายังคณะกรรมการเพื่อ
พิจารณาดำเนินการต่อไปก็ได้

การแต่งตั้งคณะกรรมการ (มาตรา ๑๑)



ในการปฏิบัติตามพระราชบัญญัตินี้ คณะกรรมการอาจแต่งตั้งคณะกรรมการเพื่อพิจารณาหรือปฏิบัติการอย่างหนึ่งอย่างใดตามที่คณะกรรมการมอบหมายได้ ทั้งนี้วิธีการปฏิบัติหน้าที่ของคณะกรรมการให้เป็นไปตามระเบียบที่คณะกรรมการกำหนดการประชุมของคณะกรรมการให้นำมาตรา 10 มาใช้บังคับโดยอนุโลม

(เอกสารหมายเลข ๖)



คำสั่งคณะกรรมการพัฒนาที่ดิน
ที่ ๑ /๒๕๕๒

เรื่อง แต่งตั้งคณะอนุกรรมการพัฒนาที่ดินจังหวัด

เพื่อให้การพัฒนาที่ดินเป็นไปด้วยความเรียบร้อยและมีประสิทธิภาพ อาศัยอำนาจตามความใน มาตรา ๑๑ แห่งพระราชบัญญัติพัฒนาที่ดิน พ.ศ. ๒๕๕๑ และมติคณะกรรมการพัฒนาที่ดิน ในการประชุมครั้งที่ ๑/๒๕๕๒ เมื่อวันที่ ๓๑ สิงหาคม ๒๕๕๒ จึงแต่งตั้งคณะอนุกรรมการพัฒนาที่ดินจังหวัด ประกอบด้วย

๑. ผู้ว่าราชการจังหวัด	ประธานอนุกรรมการ
๒. ปลัดจังหวัด	รองประธานอนุกรรมการ
๓. นายกองคํการบริหารส่วนจังหวัด	อนุกรรมการ
๔. นายเทศมนตรีหรือนายกองคํการบริหารส่วนตำบลที่เกี่ยวข้อง	อนุกรรมการ
๕. ผู้แทนกองทัพภาคที่รับผิดชอบในพื้นที่	อนุกรรมการ
๖. หัวหน้าสำนักงานจังหวัด	อนุกรรมการ
๗. เจ้าพนักงานที่ดินจังหวัด	อนุกรรมการ
๘. โยธาธิการและผังเมืองจังหวัด	อนุกรรมการ
๙. นายอำเภอหรือปลัดอำเภอผู้เป็นหัวหน้า ประจำกิ่งอำเภอในเขตพื้นที่ที่เกี่ยวข้อง	อนุกรรมการ
๑๐. ธนารักษพื้นที่	อนุกรรมการ
๑๑. ผู้แทนกรมอุทยานแห่งชาติ สัตว์ป่าและพันธุ์พืช	อนุกรรมการ
๑๒. ผู้แทนกรมป่าไม้	อนุกรรมการ
๑๓. ผู้อำนวยการสำนักงานทรัพยากรธรรมชาติและสิ่งแวดล้อมจังหวัด	อนุกรรมการ
๑๔. ผู้แทนกรมอุตสาหกรรมพื้นฐานและการเหมืองแร่	อนุกรรมการ
๑๕. เกษตรและสหกรณ์จังหวัด	อนุกรรมการ
๑๖. เกษตรจังหวัด	อนุกรรมการ
๑๗. ปฎิรูปที่ดินจังหวัด	อนุกรรมการ
๑๘. ผู้อำนวยการโครงการชลประทาน (จังหวัด)	อนุกรรมการ
๑๙. ผู้อำนวยการเขตเกษตรเศรษฐกิจ	อนุกรรมการ
๒๐. ผู้อำนวยการสำนักงานพัฒนาที่ดิน เขตที่รับผิดชอบในพื้นที่	อนุกรรมการ
๒๑. ผู้แทนกรมพัฒนาที่ดิน	อนุกรรมการ
๒๒. ผู้อำนวยการสถานีพัฒนาที่ดินจังหวัด	อนุกรรมการและเลขานุการ
๒๓. เจ้าหน้าที่กรมพัฒนาที่ดิน	อนุกรรมการและผู้ช่วยเลขานุการ

ให้คณะกรรมการดังกล่าวมีอำนาจหน้าที่ ดังต่อไปนี้

- ๑) พิจารณากลับกรองการจำแนกประเภทที่ดิน
- ๒) พิจารณากลับกรองการประกาศกำหนดเขตสำรวจที่ดิน การประกาศเขตสำรวจ การอนุรักษ์ดินและน้ำ และประกาศเขตสำรวจเพื่อกำหนดบริเวณการใช้ที่ดิน
- ๓) พิจารณากลับกรองการวางแผนการใช้ที่ดิน การพัฒนาที่ดิน การกำหนดบริเวณการใช้ที่ดิน และการกำหนดเขตการอนุรักษ์ดินและน้ำ
- ๔) พิจารณากลับกรองการประกาศเขตสำรวจควบคุมการใช้ที่ดินที่มีการใช้ หรือทำให้เกิดการปนเปื้อนของสารเคมี หรือวัตถุอื่นใดที่จะทำให้ที่ดินเกิดความเสื่อมโทรมต่อการใช้ประโยชน์ทางการเกษตร และการประกาศเขตควบคุมการใช้ที่ดิน
- ๕) แต่งตั้งบุคคลหรือคณะทำงานได้ตามความจำเป็น
- ๖) รายงานผลการพิจารณากลับกรองต่อคณะกรรมการพัฒนาที่ดินเพื่อให้ความเห็นชอบ
- ๗) ปฏิบัติหน้าที่อื่นตามที่คณะกรรมการพัฒนาที่ดินมอบหมาย

ทั้งนี้ ตั้งแต่บัดนี้เป็นต้นไป

สั่ง ณ วันที่ ๒๔ พฤศจิกายน พ.ศ. ๒๕๕๒

(ลงนาม) ชีระ วงศ์สมุทร

(นายชีระ วงศ์สมุทร)

รัฐมนตรีว่าการกระทรวงเกษตรและสหกรณ์

ประธานคณะกรรมการพัฒนาที่ดิน

(เอกสารหมายเลข ๕)



ระเบียบคณะกรรมการพัฒนาที่ดิน
ว่าด้วยวิธีการปฏิบัติหน้าที่ของคณะกรรมการพัฒนาที่ดินจังหวัด พ.ศ. ๒๕๕๓

ด้วยในคราวประชุมคณะกรรมการพัฒนาที่ดิน ครั้งที่ ๑/๒๕๕๓ เมื่อวันที่ ๒๑ มกราคม ๒๕๕๓ ที่ประชุมได้มีมติให้คณะกรรมการพัฒนาที่ดินออกระเบียบวิธีการปฏิบัติหน้าที่ของคณะกรรมการพัฒนาที่ดินจังหวัด เพื่อปฏิบัติให้เป็นไปตามพระราชบัญญัติพัฒนาที่ดิน พ.ศ. ๒๕๕๑

อาศัยอำนาจตามความในมาตรา ๙ (๘) และ มาตรา ๑๑ คณะกรรมการพัฒนาที่ดิน จึงออกระเบียบไว้ ดังต่อไปนี้

ข้อ ๑ ระเบียบนี้เรียกว่า “ระเบียบคณะกรรมการพัฒนาที่ดินว่าด้วยวิธีการปฏิบัติหน้าที่ของคณะกรรมการพัฒนาที่ดินจังหวัด พ.ศ. ๒๕๕๓”

ข้อ ๒ ระเบียบนี้ให้ใช้บังคับตั้งแต่วันถัดจากวันประกาศในราชกิจจานุเบกษา เป็นต้นไป

ข้อ ๓ ให้คณะกรรมการพัฒนาที่ดินจังหวัดมีอำนาจหน้าที่ ดังต่อไปนี้

- (๑) พิจารณากลับกรองการจำแนกประเภทที่ดิน
- (๒) พิจารณากลับกรองการประกาศกำหนดเขตสำรวจที่ดิน การประกาศเขตสำรวจการอนุรักษ์ดินและน้ำ และประกาศเขตสำรวจเพื่อกำหนดบริเวณการใช้ที่ดิน
- (๓) พิจารณากลับกรองการวางแผนการใช้ที่ดิน การพัฒนาที่ดิน การกำหนดบริเวณการใช้ที่ดิน และการกำหนดเขตการอนุรักษ์ดินและน้ำ
- (๔) พิจารณากลับกรองการประกาศเขตสำรวจควบคุมการใช้ที่ดินที่มีการใช้หรือทำให้เกิดการปนเปื้อนของสารเคมีหรือวัตถุอื่นใดที่จะทำให้ที่ดินเกิดความเสื่อมโทรมต่อการใช้ประโยชน์ทางการเกษตร และการประกาศเขตควบคุมการใช้ที่ดิน

(๕) แต่งตั้งบุคคลหรือคณะทำงานได้ตามความจำเป็น

(๖) รายงานผลการพิจารณากลับกรองต่อคณะกรรมการให้ความเห็นชอบ

(๗) ปฏิบัติหน้าที่อื่นตามที่คณะกรรมการมอบหมาย

ข้อ ๔ ในการพิจารณาดำเนินการตามอำนาจหน้าที่ของคณะกรรมการพัฒนาที่ดินจังหวัดตามข้อ ๓ ในส่วนที่เกี่ยวกับกรองจำแนกประเภทที่ดิน ตามมาตรา ๙ (๑) การประกาศกำหนดบริเวณการใช้ที่ดิน การประกาศกำหนดเขตอนุรักษ์ดินและน้ำ การประกาศควบคุมการใช้ที่ดิน ตามมาตรา ๑๒ มาตรา ๑๓ มาตรา ๑๔ เพื่อกำหนดมาตรการอย่างใดอย่างหนึ่ง ตามมาตรา ๑๕ แห่งพระราชบัญญัติพัฒนาที่ดิน พ.ศ. ๒๕๕๑ นั้น ให้คณะกรรมการพัฒนาที่ดินจังหวัดแต่งตั้งคณะทำงานเฉพาะเรื่องขึ้นประกอบด้วยส่วนราชการที่เกี่ยวข้องเพื่อดำเนินการ รวบรวมข้อมูล

ตรวจสอบข้อเท็จจริงในพื้นที่ รวมทั้งการรับฟังความคิดเห็นของประชาชนแล้ว จัดทำรายงานผลการดำเนินการเสนอต่อคณะกรรมการพัฒนาที่ดินจังหวัดเพื่อประกอบการพิจารณา

ข้อ ๕ เมื่อคณะกรรมการพัฒนาที่ดินจังหวัดได้รับรายงานผลการตรวจสอบข้อเท็จจริงจากคณะทำงานเฉพาะเรื่องแล้วให้ดำเนินการจัดประชุมเพื่อพิจารณา ภายใน ๔๕ วันนับแต่วันที่ได้รับเรื่อง ผลเป็นประการใดให้รายงานต่อคณะกรรมการพัฒนาที่ดิน

ข้อ ๖ ในการประชุมคณะกรรมการพัฒนาที่ดินจังหวัดให้นำบทบัญญัติว่าด้วยคณะกรรมการที่มีอำนาจดำเนินพิจารณาทางปกครองตามกฎหมายว่าด้วยวิธีปฏิบัติราชการทางปกครองมาใช้บังคับแก่การประชุมของคณะกรรมการพัฒนาที่ดินจังหวัดโดยอนุโลม

ข้อ ๗ ให้อธิบดีกรมพัฒนาที่ดินรักษาการตามระเบียบนี้

ประกาศ ณ วันที่ ๑๑ มีนาคม พ.ศ. ๒๕๕๓

(ลงนาม) ศุภชัย โพธิ์สุ

(นายศุภชัย โพธิ์สุ)

รัฐมนตรีช่วยว่าการกระทรวงเกษตรและสหกรณ์ ปฏิบัติราชการแทน

รัฐมนตรีว่าการกระทรวงเกษตรและสหกรณ์

ประธานคณะกรรมการพัฒนาที่ดิน

การจำแนกประเภทที่ดิน (มาตรา ๕ อนุมาตรา ๑)

การจำแนกประเภทที่ดิน เป็นการดำเนินการสำรวจและจำแนกประเภทที่ดินเพื่อเสนอขอรับความเห็นชอบต่อคณะรัฐมนตรีเพื่อให้หน่วยงานของรัฐที่เกี่ยวข้องรับไปปฏิบัติโดยมีวัตถุประสงค์แบ่งที่ดินออกเป็น ๒ ประเภท

๑. ที่ดินประเภทป่าไม้

๒. ที่ดินทำกินของราษฎรหรือใช้ประโยชน์อย่างอื่น

หลักเกณฑ์และขั้นตอนในการจำแนกประเภทที่ดิน

๑. การจำแนกประเภทที่ดิน



ทำการสำรวจในสนาม



ประมวลผลการสำรวจและจัดทำแผนที่แนวเขตป่าไม้ถาวร



เสนอกณะอนุกรรมการพัฒนาที่ดินจังหวัดพิจารณา



กลุ่มงานเลขานุการคณะกรรมการพัฒนาที่ดิน



คณะกรรมการพัฒนาที่ดินพิจารณา



คณะรัฐมนตรีพิจารณาเห็นชอบ

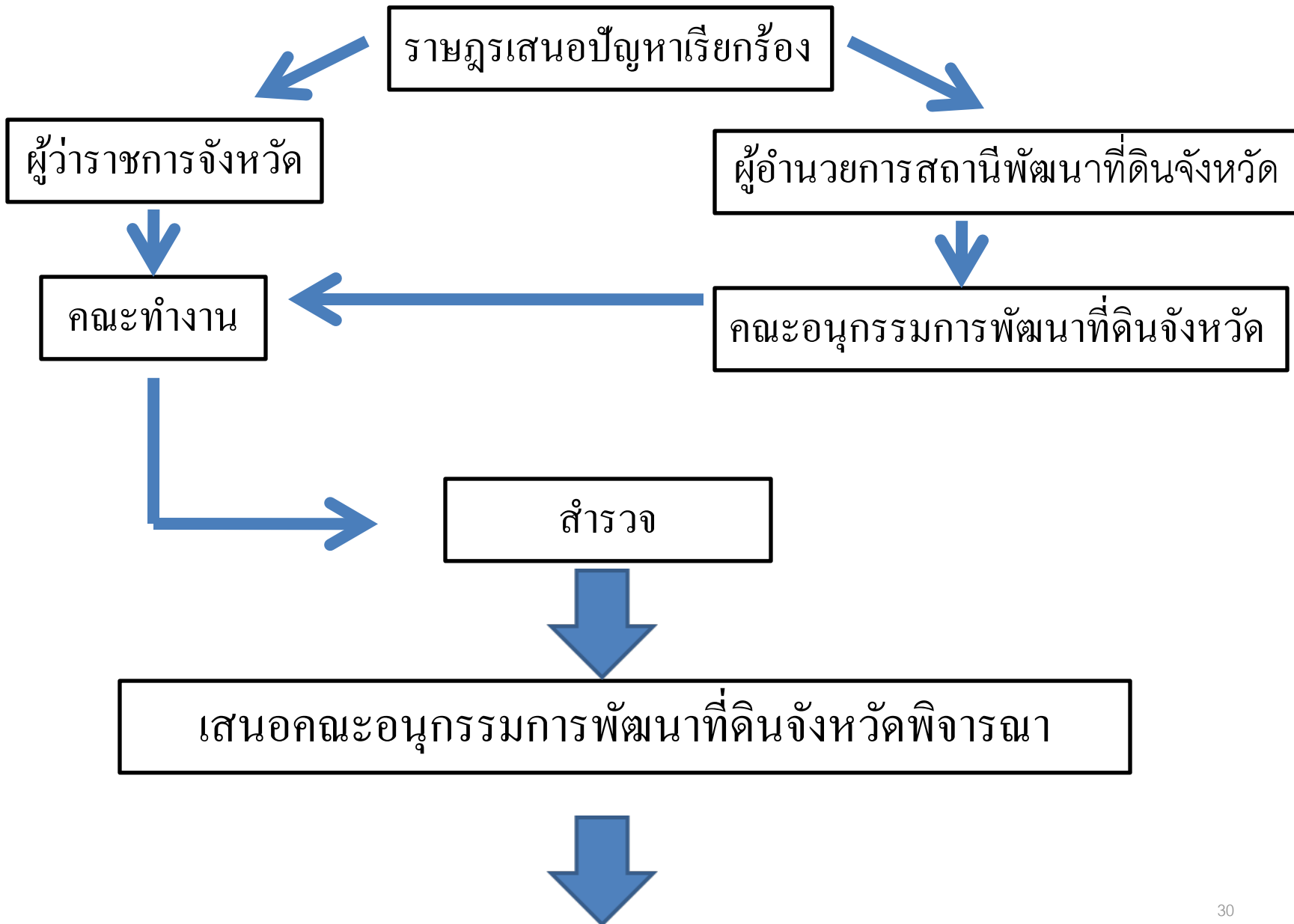


มอบหมายให้หน่วยราชการที่เกี่ยวข้องรับไปดำเนินการ

มติคณะรัฐมนตรีเมื่อวันที่ ๒๒ เมษายน ๒๕๕๐

ในกรณีที่ราษฎรเสนอปัญหาเรียกร้องเขตป่าไม้ถาวรให้สามารถทบทวนมติคณะรัฐมนตรีได้โดยผ่านขั้นตอนของคณะกรรมการจำแนกประเภทที่ดินประจำจังหวัด (ปัจจุบันเป็นอำนาจหน้าที่ของคณะกรรมการพัฒนาที่ดินจังหวัด ตามระเบียบคณะกรรมการพัฒนาที่ดิน ถว. ๑๑ มีนาคม พ.ศ. ๒๕๕๓) แล้วให้นำเสนอคณะกรรมการพัฒนาที่ดินพิจารณาเพื่อนำเสนอคณะรัฐมนตรี พิจารณาเปลี่ยนแปลงมติ

๒. การทบทวนมติคณะรัฐมนตรีตามมติกรม. วันที่ ๒๒ เมษายน ๒๕๔๐



กลุ่มงานเลขานุการคณะกรรมการพัฒนาที่ดิน



คณะกรรมการพัฒนาที่ดินพิจารณา



คณะรัฐมนตรีพิจารณาเห็นชอบ

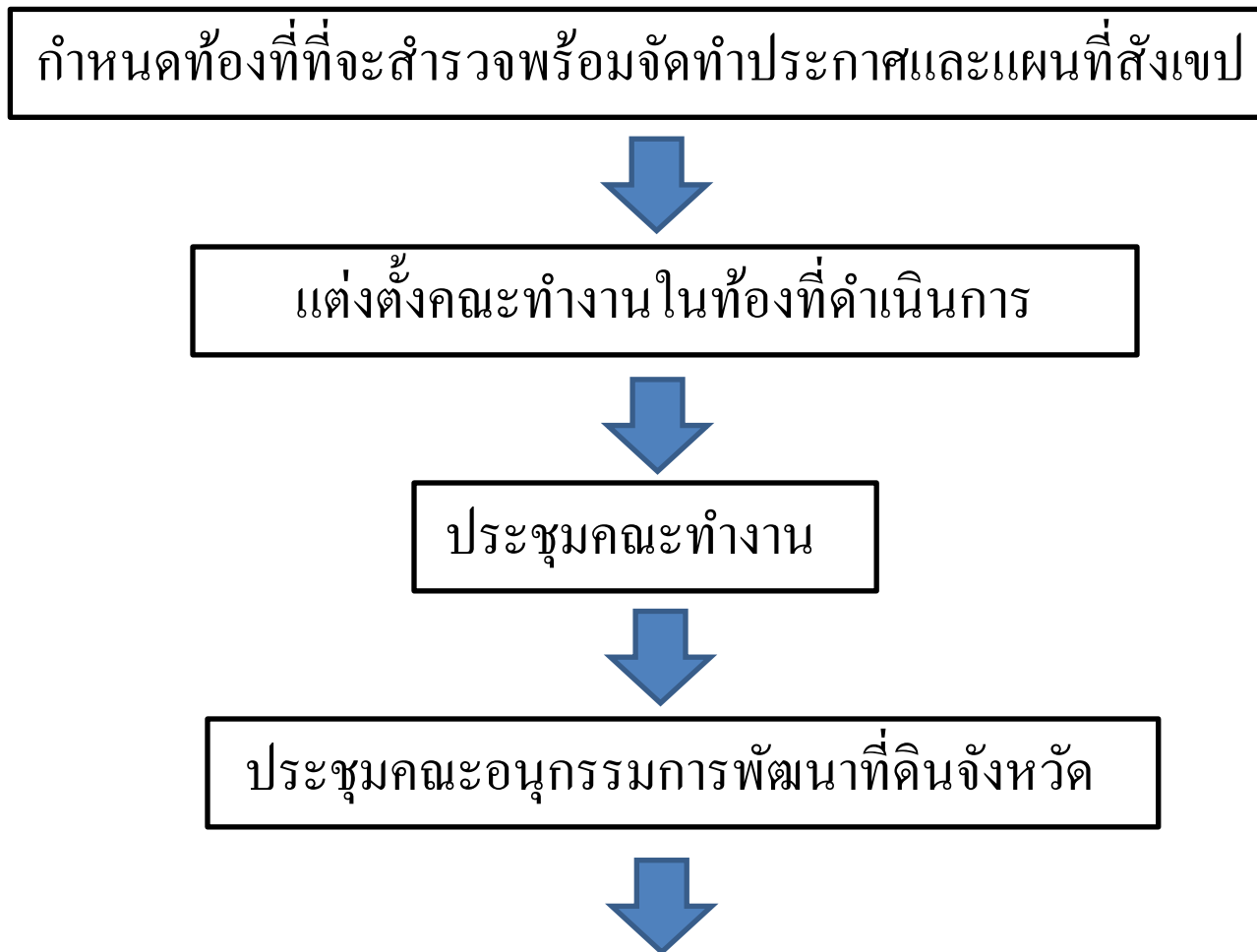


มอบหมายให้หน่วยราชการที่เกี่ยวข้องรับไปดำเนินการ

การประกาศกำหนดบริเวณการใช้ที่ดิน (มาตรา ๑๒)

รัฐมนตรี โดยคำแนะนำของคณะกรรมการมีอำนาจประกาศใน
ราชกิจจานุเบกษา กำหนดบริเวณการใช้ที่ดินตามมาตรา ๘ (๒) และให้มี
แผนที่แนบท้ายประกาศด้วย แผนที่ดังกล่าวให้ถือเป็นส่วนหนึ่งแห่ง
ประกาศ

ขั้นตอนการดำเนินงานในการประกาศเขตสำรวจเพื่อกำหนดบริเวณการใช้ที่ดิน



กลุ่มงานเลขานุการคณะกรรมการพัฒนาที่ดิน



คณะกรรมการพัฒนาที่ดินพิจารณา



เสนอกระทรวงเกษตรและสหกรณ์เพื่อให้รัฐมนตรีลงนามประกาศเขตสำรวจ



ส่งประกาศเขตสำรวจไปประกาศในราชกิจจานุเบกษา



ปิดประกาศในท้องที่ดำเนินการ

ขั้นตอนการดำเนินงานในการประกาศกำหนดบริเวณการใช้ที่ดิน

สำรวจเพื่อกำหนดบริเวณการใช้ที่ดิน

วิเคราะห์กำหนดบริเวณการใช้ที่ดินฉบับร่างตามหลักเกณฑ์ที่กำหนด

- มีความเหมาะสมของดินเพื่อกิจกรรมนั้นซึ่งจะสร้างขึ้นใหม่ได้ยาก
- รัฐได้ลงทุนในการก่อสร้างโครงสร้างพื้นฐานไว้แล้ว เช่นระบบชลประทานเพื่อการเกษตร
- เป็นพื้นที่ที่มีระบบนิเวศน์เป็นการเฉพาะ
- พื้นที่ที่มีความขัดแย้งในการใช้ประโยชน์ในที่ดิน

คณะทำงานในท้องถิ่นดำเนินการพิจารณาร่างประกาศกำหนดบริเวณการใช้ที่ดิน

ประชุมรับฟังความเห็นประชาชน



เสนอคณะอนุกรรมการพัฒนาที่ดินจังหวัดพิจารณา



จัดทำเอกสารประกอบร่างประกาศและแผนที่เขตกำหนดบริเวณการใช้ที่ดิน



กลุ่มงานเลขานุการคณะกรรมการพัฒนาที่ดิน



คณะกรรมการพัฒนาที่ดินพิจารณา



เสนอกระทรวงเกษตรและสหกรณ์เพื่อให้รัฐมนตรีว่าการลงนามในประกาศ



ประกาศในราชกิจจานุเบกษา



แจ้งให้จังหวัดและส่วนราชการที่เกี่ยวข้องทราบเพื่อปิดประกาศ
ให้ประชาชนในพื้นที่รับ

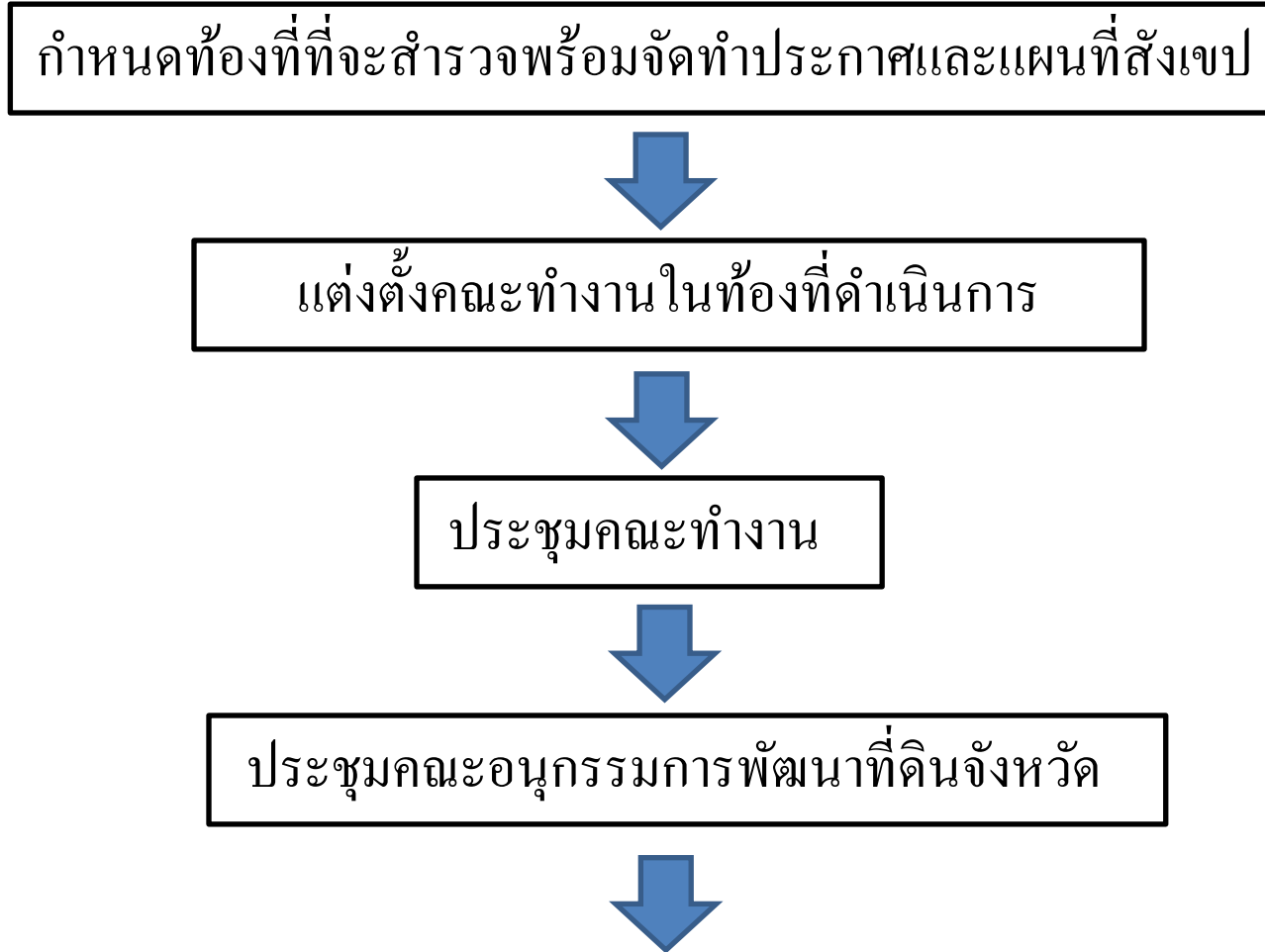
การประกาศกำหนดให้เป็นเขตอนุรักษ์ดินและน้ำ(มาตรา ๑๓)

ในกรณีที่น่าจะปรากฏว่าบริเวณพื้นที่ใดมีลักษณะเป็นพื้นที่ลาดชันเสี่ยงต่อการชะล้างพังทลายของดิน หรือเสี่ยงต่อการเกิดดินถล่ม อันเกิดจากการกระทำของ ผู้เข้าไปครอบครองทำประโยชน์ในบริเวณพื้นที่ดังกล่าวโดยไม่เหมาะสม หรืออาจเกิดขึ้นจากภัยธรรมชาติ หากปล่อยไว้ไม่ดำเนินการจะเกิดการชะล้างพังทลายของดินอย่างรุนแรงจนถึงขั้นเกิดดินถล่มสร้างความสูญเสียแก่ชีวิตและทรัพย์สินของประชาชนให้รัฐมนตรี โดยคำแนะนำของคณะกรรมการมีอำนาจประกาศในราชกิจจานุเบกษา กำหนดให้พื้นที่นั้นเป็นเขตอนุรักษ์ดินและน้ำ และให้มีแผนที่แนบท้ายประกาศด้วย แผนที่ดังกล่าวให้ถือเป็นส่วนหนึ่งแห่งประกาศ

องค์ประกอบในการประกาศเขตอนุรักษ์ดินและน้ำ

๑. มีลักษณะเป็นพื้นที่ลาดชันเสี่ยงต่อการชะล้างพังทลายของดินหรือ เสี่ยงต่อการเกิดดินถล่ม
๒. เกิดจากการกระทำของผู้ครอบครองในการทำประโยชน์ใน พื้นที่ดังกล่าวโดยไม่เหมาะสมหรือ
๓. เกิดจากภัยธรรมชาติ
๔. หากปล่อยไว้ไม่ดำเนินการจะเกิดการชะล้างพังทลาย อย่างรุนแรงจนถึงขั้นดินถล่ม
๕. สร้างความสูญเสียแก่ชีวิตและทรัพย์สินของประชาชน
๖. รัฐมนตรี โดยคำแนะนำของคณะกรรมการฯ มีอำนาจประกาศ ในราชกิจจานุเบกษา กำหนดให้พื้นที่นั้นเป็นเขตอนุรักษ์ดินและน้ำ

ขั้นตอนการดำเนินงานในการประกาศเขตสำรวจเพื่อ การอนุรักษ์ดินและน้ำ



กลุ่มงานเลขานุการคณะกรรมการพัฒนาที่ดิน



คณะกรรมการพัฒนาที่ดินพิจารณา



เสนอกระทรวงเกษตรและสหกรณ์เพื่อให้รัฐมนตรีลงนามประกาศเขตสำรวจ



ส่งประกาศเขตสำรวจไปประกาศในราชกิจจานุเบกษา



ปิดประกาศในท้องที่ดำเนินการ

ขั้นตอนการดำเนินงานในการประกาศเขตอนุรักษ์ดินและน้ำ

สำรวจเพื่อกำหนดเขตอนุรักษ์ดินและน้ำ



วิเคราะห์กำหนดเขตอนุรักษ์ดินและน้ำฉบับร่างตามหลักเกณฑ์ที่กำหนด

- มีการสูญเสียดินมากกว่า 5 ตัน/ไร่/ปี
- เสี่ยงต่อการเกิดดินถล่มในอนาคต
- ได้เกิดภัยพิบัติมาแล้วในอดีต



คณะทำงานในท้องถิ่นดำเนินการพิจารณาร่างประกาศเขตอนุรักษ์ดินและน้ำ



รับฟังความเห็นของประชาชน



คณะกรรมการพัฒนาที่ดินจังหวัดพิจารณา



จัดทำเอกสารประกอบร่างประกาศและแผนที่เขตอนุรักษ์ดินและน้ำ



กลุ่มงานเลขานุการคณะกรรมการพัฒนาที่ดิน



คณะกรรมการพัฒนาที่ดินพิจารณา



เสนอกระทรวงเกษตรและสหกรณ์เพื่อให้รัฐมนตรีว่าการลงนามในประกาศ



ประกาศในราชกิจจานุเบกษา



แจ้งให้จังหวัดและส่วนราชการที่เกี่ยวข้องทราบเพื่อปิดประกาศให้
ประชาชนในพื้นที่รับทราบ



ดำเนินการตามแผนงาน

การประกาศควบคุมการใช้ที่ดิน(มาตรา ๑๔)

ในกรณีที่ปรากฏว่าพื้นที่ใดมีการใช้หรือทำให้เกิดการปนเปื้อนของสารเคมีหรือวัตถุอื่นใดที่จะทำให้อินดินเกิดความเสื่อมโทรมต่อการใช้ประโยชน์ทางการเกษตร ให้รัฐมนตรี โดยคำแนะนำของคณะกรรมการมีอำนาจประกาศในราชกิจจานุเบกษาควบคุมการใช้ที่ดินบริเวณนั้นและให้มีแผนที่แนบท้ายประกาศด้วย แผนที่ดังกล่าวให้ถือเป็นส่วนหนึ่งแห่งประกาศ

กรณีมีการปนเปื้อนเกิดขึ้น ให้ผู้กระทำการปนเปื้อนดำเนินการปรับปรุงที่ดินให้คืนสู่สภาพเดิมหรือชดเชยค่าเสียหายให้แก่รัฐหรือผู้ที่ได้รับความเสียหาย

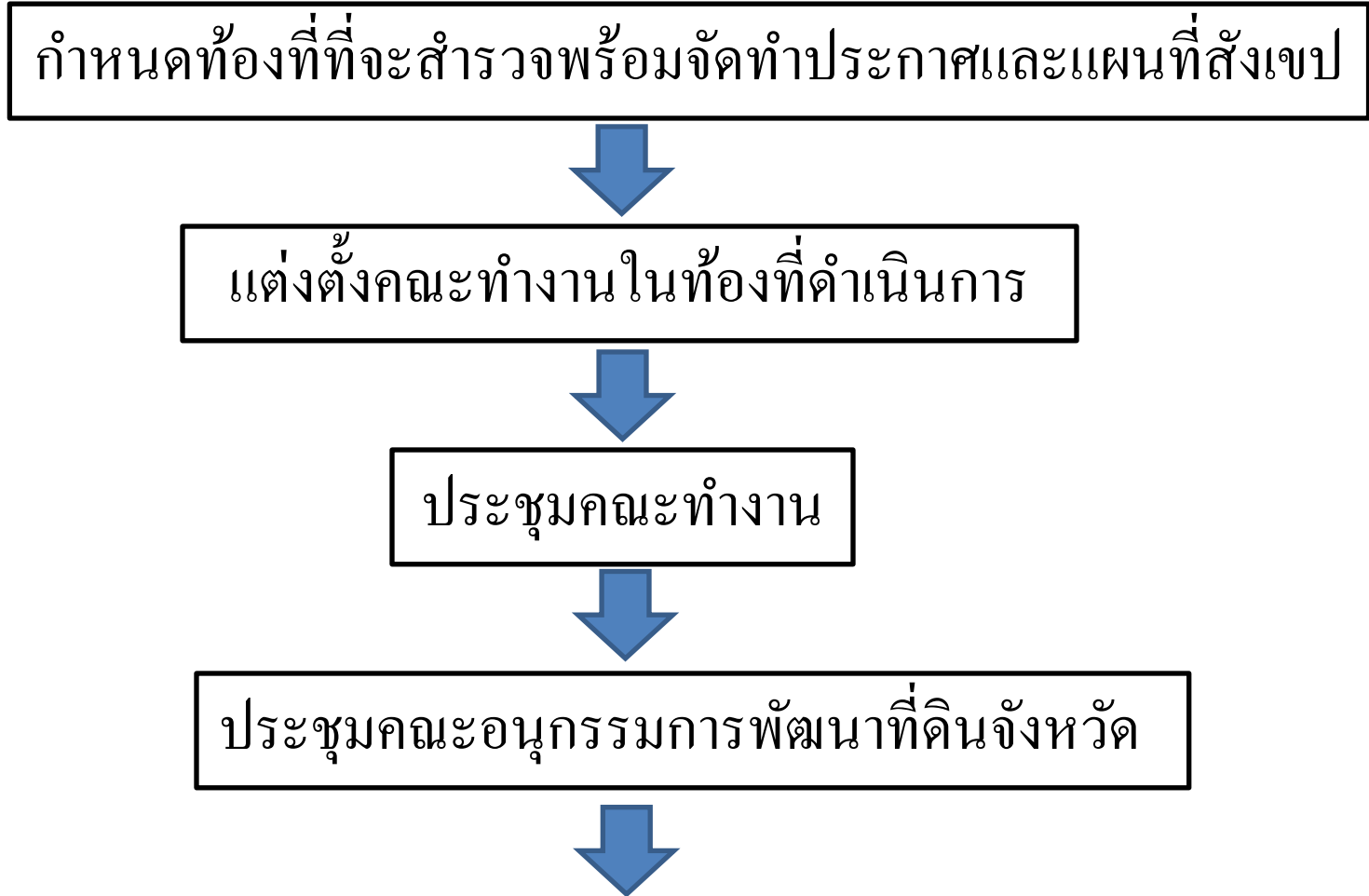
หลักเกณฑ์การคัดเลือกพื้นที่เพื่อประกาศเขตควบคุมการใช้ที่ดิน

๑. พื้นที่ที่จะดำเนินการประกาศเขตควบคุมการใช้ที่ดินจะต้องพิสูจน์ได้ว่าการปนเปื้อนจากสารเคมีหรือวัตถุอื่นใด ที่จะทำให้อุบัติดินเกิดความเสื่อมโทรมต่อการใช้ประโยชน์ทางการเกษตร หรือทำให้จำเป็นต้องมีการเปลี่ยนแปลงการใช้ที่ดินอย่างรุนแรง

๒. การทับซ้อนกับเขตสงวนหวงห้ามตามกฎหมายอื่น

การประกาศเขตควบคุมการใช้ที่ดินหากทับซ้อนกับเขตสงวนหวงห้ามตามกฎหมายอื่นจะดำเนินการต่อเมื่อได้รับการอนุญาตจากผู้มีอำนาจตามบทบัญญัติตามกฎหมายนั้น ๆ

ขั้นตอนการดำเนินงานในการประกาศเขตสำรวจเพื่อการควบคุมการใช้ที่ดิน



กลุ่มงานเลขานุการคณะกรรมการพัฒนาที่ดิน



คณะกรรมการพัฒนาที่ดินพิจารณา



เสนอกระทรวงเกษตรและสหกรณ์เพื่อให้รัฐมนตรีลงนามประกาศเขตสำรวจ



ส่งประกาศเขตสำรวจไปประกาศในราชกิจจานุเบกษา



ปิดประกาศในท้องที่ดำเนินการ

ขั้นตอนการดำเนินงานในการประกาศเขตควบคุมการใช้ที่ดิน

สำรวจเพื่อกำหนดเขตควบคุมการใช้ที่ดิน



วิเคราะห์กำหนดเขตฉบับร่าง ตามหลักเกณฑ์ที่กำหนดคือ

- พื้นที่ที่จะดำเนินการประกาศเขตควบคุมการใช้ที่ดินจะต้องพิสูจน์ได้ว่าการปนเปื้อนจากสารเคมีหรือวัตถุอื่นใด ที่จะทำให้ที่ดินเกิดความเสื่อมโทรมต่อการใช้ประโยชน์ทางการเกษตร หรือทำให้จำเป็นต้องมีการเปลี่ยนแปลงการใช้ที่ดินอย่างรุนแรง
- การทับซ้อนเขตสงวนหวงห้ามตามกฎหมายอื่น



คณะทำงานในท้องถิ่นดำเนินการพิจารณาร่างประกาศเขตควบคุมการใช้ที่ดิน



รับฟังความเห็นของประชาชน



คณะกรรมการพัฒนาที่ดินจังหวัดพิจารณา



จัดทำเอกสารประกอบร่างประกาศและแผนที่เขตควบคุมการใช้ที่ดิน



กลุ่มงานเลขานุการคณะกรรมการพัฒนาที่ดิน



คณะกรรมการพัฒนาที่ดินพิจารณา



เสนอกระทรวงเกษตรและสหกรณ์เพื่อให้รัฐมนตรีว่าการลงนามในประกาศ



ประกาศในราชกิจจานุเบกษา



แจ้งให้จังหวัดและส่วนราชการที่เกี่ยวข้องทราบเพื่อปิดประกาศให้
ประชาชนในพื้นที่รับทราบ

การกำหนดมาตรการต่างๆ (มาตรา ๑๕)

ในการออกประกาศตามมาตรา ๑๒ มาตรา ๑๓ และมาตรา ๑๔ ให้กำหนดมาตรการอย่างใดอย่างหนึ่ง ดังต่อไปนี้ ไว้ในประกาศด้วย



(๑) กำหนดมาตรการอนุรักษ์ดินและน้ำ เพื่อลดการชะล้างพังทลายของดิน และป้องกันการเกิดดินถล่ม โดยใช้มาตรการวิธีกล มาตรการวิธีพืช หรือมาตรการอื่นใดที่เหมาะสม



(๒) ห้ามกระทำการใดๆ รวมถึงการทำให้เกิดการปนเปื้อนของสารพิษที่เป็นอันตรายต่อดินหรือทำให้สภาพที่ดินเกิดการเปลี่ยนแปลงอย่างรุนแรง



(๓) กำหนดมาตรการอื่นๆ ตามที่เห็นสมควรและเหมาะสมแก่สภาพพื้นที่นั้น



ในการกำหนดมาตรการตาม (๑) (๒) และ (๓) ให้ดำเนินการจัดให้มีการรับฟังความเห็นของประชาชนที่อาจได้รับผลกระทบจากการกำหนดมาตรการดังกล่าว

หน้าที่ของกรมพัฒนาที่ดิน (มาตรา ๑๖)

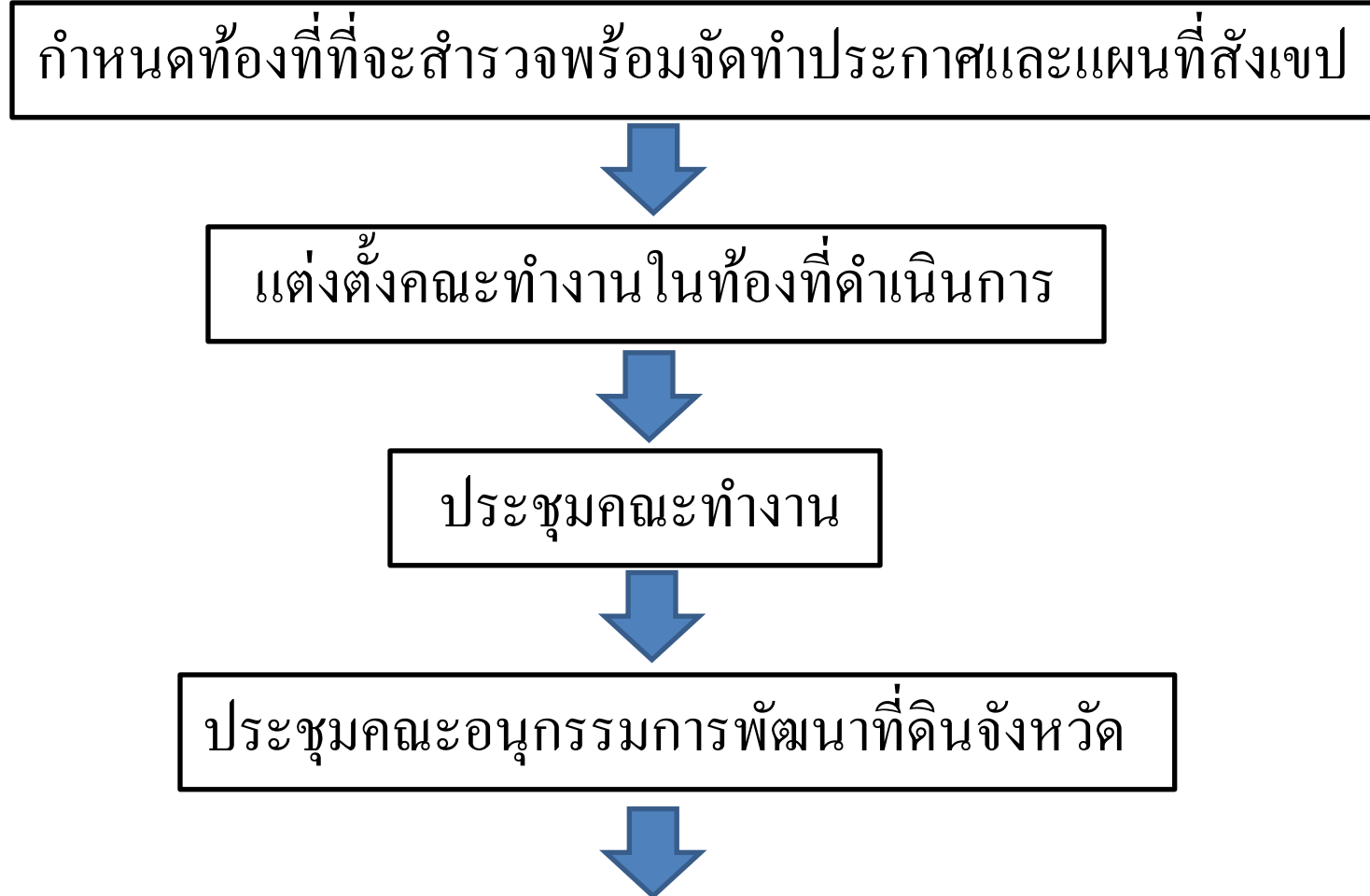
๑. การสำรวจที่ดิน
๒. วิเคราะห์ ตรวจสอบดิน หรือที่ดิน
๓. ภาวะเศรษฐกิจที่ดิน
๔. จำแนกที่ดิน
๕. การพัฒนาที่ดิน
๖. การกำหนดบริเวณการใช้ที่ดิน
๗. การกำหนดเขตอนุรักษ์ดินและน้ำ
๘. การทำสำมะโนที่ดิน
๙. ปฏิบัติการอื่นตามที่คณะกรรมการมอบหมาย

การประกาศเขตสำรวจที่ดินและการประกาศเขตการอนุรักษ์ ดินและน้ำ (มาตรา ๑๗)

เพื่อประโยชน์ในการสำรวจความอุดมสมบูรณ์ของดินตามธรรมชาติ ความเหมาะสมแก่การใช้ประโยชน์ที่ดิน และการกำหนดเขตการอนุรักษ์ ดินและน้ำ คณะกรรมการจะจัดให้มีการสำรวจที่ดิน และการสำรวจเพื่อ กำหนดเขตการอนุรักษ์ดินและน้ำก็ได้

เมื่อคณะกรรมการเห็นสมควรจะสำรวจที่ดิน เพื่อทราบความอุดม สมบูรณ์ของดินตามธรรมชาติความเหมาะสมแก่การใช้ประโยชน์ที่ดิน และสำรวจเพื่อกำหนดเขตการอนุรักษ์ดินและน้ำในท้องที่ใดให้ คณะกรรมการประกาศในราชกิจจานุเบกษา กำหนดท้องที่ที่จะดำเนินการ ดังกล่าว และให้มีแผนที่แนบท้ายประกาศด้วย แผนที่ดังกล่าวให้ถือเป็น ส่วนหนึ่งแห่งประกาศ

ขั้นตอนการดำเนินงานในการประกาศเขตสำรวจ



กลุ่มงานเลขานุการคณะกรรมการพัฒนาที่ดิน



คณะกรรมการพัฒนาที่ดินพิจารณา



เสนอกระทรวงเกษตรและสหกรณ์เพื่อให้รัฐมนตรีลงนามประกาศเขตสำรวจ



ส่งประกาศเขตสำรวจไปประกาศในราชกิจจานุเบกษา



ปิดประกาศในท้องที่ดำเนินการ

อำนาจหน้าที่พนักงานเจ้าหน้าที่ ที่เป็นเจ้าหน้าที่ในการสำรวจที่ดิน (มาตรา ๑๘)

๑. เข้าไปในที่ดินที่มีเจ้าของหรือผู้ครอบครองระหว่างพระอาทิตย์ขึ้นถึงพระอาทิตย์ตก
๒. เข้าไปเพื่อทำการเก็บตัวอย่างดินหรือน้ำ หรือทำเครื่องหมายสำรวจไว้ในที่ดิน หรือน้ำได้ตามสมควรและเท่าที่จำเป็น
๓. พนักงานเจ้าหน้าที่ต้องแจ้งเป็นหนังสือให้เจ้าของหรือผู้ครอบครองทราบล่วงหน้าไม่น้อยกว่า สิบห้าวัน



๔.ปิดประกาศเป็นหนังสือไว้ ณ.บริเวณซึ่งที่ดินนั้นตั้งอยู่ หรือที่ทำการเขต หรือที่ว่าการอำเภอ หรือที่ทำการกำนัน หรือที่ทำการแขวงซึ่งที่ดินนั้นตั้งอยู่ และประกาศจะต้องแจ้งกำหนดเวลาที่จะเข้าทำการสำรวจเอาไว้ด้วย



ในการปฏิบัติหน้าที่ตามพระราชบัญญัตินี้ ให้พนักงานเจ้าหน้าที่ เป็นเจ้าพนักงานตามประมวลกฎหมายอาญา (มาตรา ๑๕)

การให้บริการประชาชนหรือเกษตรกร (มาตรา ๒๐)

ผู้ใดประสงค์จะให้กรมพัฒนาที่ดินวิเคราะห์ตรวจสอบตัวอย่างดิน หรือปรับปรุงดินหรือที่ดิน หรืออนุรักษ์ดินและน้ำ หรือบริการแผนที่ ข้อมูลทางแผนที่ เว้นแต่แผนที่หรือข้อมูลทางแผนที่ในพื้นที่ที่เกี่ยวข้องกับความมั่นคงของประเทศเป็นการเฉพาะรายให้ยื่นคำขอต่อหน่วยงานพัฒนาที่ดินในท้องที่ซึ่งที่ดินตั้งอยู่ หากไม่มีหน่วยงานดังกล่าวให้ยื่นต่อที่ทำการเขตหรือที่ว่าการอำเภอ



การวิเคราะห์ตรวจสอบตัวอย่างดินหรือปรับปรุงดินหรือที่ดิน หรือ
อนุรักษ์ดินและน้ำหรือบริการแผนที่ หรือข้อมูลทางแผนที่ตามวรรคหนึ่ง
รวมทั้งการวิเคราะห์ตรวจสอบตัวอย่างดิน เพื่อปรับปรุงดิน หรือที่ดินเพื่อ
การเกษตรกรรมของเกษตรกร ให้เป็นไปตามหลักเกณฑ์ วิธีการและเงื่อนไข
และเสียค่าใช้จ่ายตามที่กำหนดในกฎกระทรวง

บทกำหนดโทษ

ผู้ใดฝ่าฝืนไม่ปฏิบัติตามมาตรา ๑๕ หรือจัดขวางพนักงาน
เจ้าหน้าที่ผู้ปฏิบัติการตามมาตรา ๑๘ ต้องระวางโทษจำคุกไม่เกินสาม
เดือน หรือปรับไม่เกินห้าพันบาท หรือทั้งจำทั้งปรับ (มาตรา ๒๑)



ผู้ใดทำให้เสียหาย ทำลาย คัดแปลง เคลื่อนย้าย หรือถอดถอน
เครื่องหมายสำรวจซึ่งพนักงานเจ้าหน้าที่ทำไว้ตามมาตรา ๑๘ โดยไม่ได้
รับอนุญาตจากพนักงานเจ้าหน้าที่ ต้องระวางโทษจำคุกไม่เกินหนึ่งเดือน
หรือปรับไม่เกินหนึ่งพันบาท หรือทั้งจำทั้งปรับ (มาตรา ๒๒)

กฎหมายรอง ที่ออกตาม พ.ร.บ.พัฒนาที่ดิน พ.ศ.

๒๕๕๑

(กฎกระทรวง ระเบียบ ประกาศ คำสั่ง)

กฎกระทรวง

๑. กฎกระทรวงว่าด้วยการกำหนดหลักเกณฑ์ วิธีการ และเงื่อนไข และอัตราค่าใช้จ่ายในการวิเคราะห์ตรวจสอบตัวอย่างดินเป็นการเฉพาะราย พ.ศ. ๒๕๕๕

๒. กฎกระทรวงว่าด้วยการกำหนดหลักเกณฑ์ วิธีการ และเงื่อนไข และอัตราค่าใช้จ่ายในการบริการแผนที่และข้อมูลทางแผนที่เป็นการเฉพาะราย พ.ศ.

๒๕๕๕

๓. กฎกระทรวงว่าด้วยการกำหนดหลักเกณฑ์ วิธีการ และเงื่อนไข และอัตราค่าใช้จ่ายในการปรับปรุงดินหรือที่ดิน หรือการอนุรักษ์ดินและน้ำเป็นการเฉพาะราย พ.ศ. ๒๕๕๕

๔. กฎกระทรวงว่าด้วยการกำหนดแบบบัตรประจำตัวพนักงานเจ้าหน้าที่ พ.ศ. ๒๕๕๕

ระเบียบ

๑. ระเบียบคณะกรรมการพัฒนาที่ดิน ว่าด้วยวิธีปฏิบัติหน้าที่ของคณะอนุกรรมการพัฒนาที่ดิน จังหวัด พ.ศ. ๒๕๕๓
๒. ระเบียบคณะกรรมการพัฒนาที่ดิน ว่าด้วยหลักเกณฑ์ วิธีการ และเงื่อนไขเกี่ยวกับคำขอ ในการวิเคราะห์ตรวจสอบตัวอย่างดินเป็นการเฉพาะราย พ.ศ. ๒๕๕๓
๓. ระเบียบคณะกรรมการพัฒนาที่ดิน ว่าด้วยหลักเกณฑ์ วิธีการ และเงื่อนไขเกี่ยวกับคำขอ ในการบริการแผนที่หรือข้อมูลทางแผนที่เป็นการเฉพาะราย พ.ศ. ๒๕๕๓
๔. ระเบียบคณะกรรมการพัฒนาที่ดิน ว่าด้วยหลักเกณฑ์ วิธีการ และเงื่อนไขเกี่ยวกับคำขอ ให้ปรับปรุงดินหรือที่ดินหรือการอนุรักษ์ดินและน้ำเป็นการเฉพาะราย พ.ศ. ๒๕๕๓

ประกาศ

๑. ประกาศสำนักนายกรัฐมนตรี เรื่องแต่งตั้งกรรมการผู้ทรงคุณวุฒิในคณะกรรมการพัฒนาที่ดิน ณ วันที่ ๒๗ ตุลาคม ๒๕๕๔
๒. ประกาศกระทรวงเกษตรและสหกรณ์ เรื่องแต่งตั้งพนักงานเจ้าหน้าที่ตามพระราชบัญญัติพัฒนาที่ดิน พ.ศ.๒๕๕๑ พ.ศ. ๒๕๕๓

คำสั่ง

๑. คำสั่งคณะกรรมการพัฒนาที่ดิน ที่ ๑/๒๕๕๓ เรื่อง แต่งตั้งคณะกรรมการพิจารณากฎหมายและระเบียบ ลงวันที่ ๑๑ มีนาคม ๒๕๕๓
๒. คำสั่งคณะกรรมการพัฒนาที่ดิน ที่ ๑/๒๕๕๒ เรื่อง แต่งตั้งคณะกรรมการพัฒนาที่ดินจังหวัด ลงวันที่ ๒๔ พฤศจิกายน ๒๕๕๒

กลุ่มงานเลขานุการคณะกรรมการพัฒนาที่ดิน

1. การตรวจปรับยกร่างกฎหมาย วิเคราะห์ วิจัยศึกษาผลกระทบ และ/หรือหารือตามกฎหมาย พรบ.พัฒนาที่ดิน พ.ศ. 2551
2. ปฏิบัติงานในฐานะเลขานุการของคณะกรรมการพัฒนาที่ดิน
3. ให้ความรู้ด้านกฎหมาย ให้คำปรึกษา และความเห็นทางกฎหมายพัฒนาที่ดิน พ.ศ. 2551
4. ให้คำปรึกษาแก่บุคคล หน่วยงานที่เกี่ยวข้อง เพื่อให้การดำเนินงานตาม พรบ.พัฒนาที่ดิน พ.ศ. 2551 เป็นไปด้วยความเรียบร้อย
5. ปฏิบัติงานและสนับสนุนงานอื่นตามที่ได้รับมอบหมาย

ขอบคุณครับ