

เอกสารเพื่อการถ่ายทอดเทคโนโลยี  **ชุดความรู้ และเทคโนโลยี การพัฒนาที่ดิน**

สำนักนิเทศและถ่ายทอดเทคโนโลยีการพัฒนารัฐบาลที่ดิน กรมพัฒนาที่ดิน กระทรวงเกษตรและสหกรณ์

**การจัดการดินและน้ำหลังน้ำท่วมในสวนผลไม้**



**ผลเสียหายที่เกิดแก่ไม้ผลที่ถูกน้ำท่วมขัง**

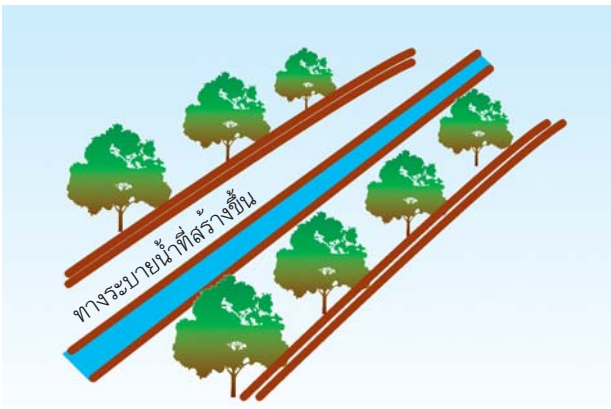
1. ถ้าน้ำท่วมนานๆ ไม้ผลบางชนิดอาจจะล้มได้
2. น้ำท่วมทำให้ดินขาดการระบายอากาศ ทำให้รากไม้ผลขาดออกซิเจน รากพืชจำเป็นต้องใช้ในการหายใจและเป็นที่ยึดเกาะของคาร์บอนไดออกไซด์
3. ขณะน้ำท่วมอินทรีย์วัตถุในดินเศษพืช และสัตว์ต่างๆ จะถูกจุลินทรีย์ย่อยสลายโดยกระบวนการไม่ใช้ออกซิเจน ทำให้เกิดก๊าซพิษที่อันตรายต่อรากไม้ผล
4. ขณะน้ำท่วมประสิทธิภาพการดูดน้ำ และแร่ธาตุต่างๆ ของไม้ผลจะลดลง ทำให้ต้นไม้ขาดน้ำและธาตุอาหาร
5. ขณะน้ำท่วมรากพืช ลำต้นของไม้ผลจะอ่อนแอง่ายต่อการที่โรคและแมลงจะเข้าทำลาย

**วิธีลดความเสียหายของไม้ผลจากน้ำท่วม**

1. ห้ามเข้าไปเหยียบย่ำใต้ต้นไม้ผล เพราะจะทำให้รากขาดและอาจทำให้รากเน่าได้ง่าย
2. กรณีที่ไม้ผลจะล้มต้องทำการค้ำยันไม้ผลไว้ก่อน ต้องใช้ไม้ยาวๆ โดยหลีกเลี่ยงการเข้าไปเหยียบย่ำใต้ต้นไม้
3. ทำการระบายน้ำออกจากโคนต้นไม้ผลเป็นการเร่งด่วน

3.1 ทำร่องน้ำระหว่างแถวไม้ผลให้ลึกอย่างน้อย 1 ฟุต เหมาะสมที่สุด คือ 50 ซม. ถ้าในขณะนั้นดินเป็นเลน ให้ใช้ไถผูกเชือกแล้วลากให้เป็นรอยลึกระหว่างแถว สามารถใช้เป็นทางระบายน้ำได้

3.2 เอาไม้แหวกดินให้เป็นร่องเล็กๆ ที่บริเวณโคนต้นไม้ผล เพื่อให้ น้ำ ไหลลงสู่ทางระบายน้ำที่สร้างขึ้นตามข้อ 3.1



www.ladd.go.th

กรมส่งเสริมการเกษตร กรมพัฒนาที่ดิน กรมส่งเสริมการค้าระหว่างประเทศ กระทรวงพาณิชย์ 60 ปี ต้นฟ้าต้นโพธิ์ไทย



## การจัดการดินและน้ำหลังน้ำท่วมในสวนผลไม้



**4. ใช้ฟัลด์ติงเศษพืชและสัตว์ต่างๆ ที่ดินเลนทับถมออกให้หมด** เพราะการสลายตัวของเศษพืชที่ฝังดินและน้ำท่วม ทำให้เกิดความร้อนและก๊าซพิษที่เป็นอันตรายต่อรากพืช

**5. ในกรณีที่มีไม้ไผ่ไซ้ไม้ไผ่เจาะรูปักไว้ได้** โคนต้นเพื่อระบายความร้อน และก๊าซพิษออกจากโคนต้นขณะน้ำท่วมขังและดินแฉะ

**6. เมื่อดินเริ่มแห้ง ทำการตัดแต่งกิ่ง** โดยเอาใบแก่และกิ่งที่อยู่ภายในทรงพุ่มที่ใบไม้ได้รับแสงแดดออก เพราะใบพวกนี้ปรุงอาหารไม่ได้หรือได้น้อยแต่กินอาหารมาก

**7. ทำการให้ปุ๋ยคอกหรือปุ๋ยหมัก** ร่วมกับปุ๋ยเคมีสูตร 15-15-15 ใส่ในร่องที่ขุดดินขึ้นรอบๆ ทรงพุ่ม ความกว้างของร่องประมาณ 15 ซม. ลึกประมาณ 15 ซม. หรือใส่ที่โคนต้นในกรณีที่ดินไม่ยังมีขนาดเล็ก



### 8. ให้น้ำรอบๆ โคนต้นในกรณีที่ดินแห้ง

8.1. ในกรณีที่เป็นที่ต่ำ ยกขอบแปลงเป็นคันดินให้สูงกว่าระดับน้ำที่เคยท่วมไม่ต่ำกว่า 30 ซม. โดยทำการขุดคูน้ำรอบๆ แปลง แล้วนำดินจากการขุดคูน้ำมาขึ้นเป็นคันดินรอบๆ แปลง ขอบคูน้ำให้ปลูกหญ้าแฝกเพื่อป้องกันการพังทลายของดิน และกรองตะกอนดินไม่ให้ไหลลงร่องน้ำ

8.2. นำดินที่ได้จากการขุดคูน้ำมาถมเป็นพื้นที่เพาะปลูกที่เรียกว่า *คูยกร่องสวน*

8.3. ควรขุดบ่อหรือสระน้ำไว้ในพื้นที่เพื่อใช้ระบายน้ำเมื่อฝนตกชุก และนำไปใช้เมื่อฝนทิ้งช่วง

8.4. ถ้าพื้นที่เป็นดินลูกรัง หรือดินเหมืองแร่เก่า หรือพื้นที่ดินทรายหรือดินแฉะ ให้ใช้ช่วงบ่อในการปลูกไม้ผล ■



**ข้อมูล :** กลุ่มวิจัยและพัฒนาการอนุรักษ์ดินและน้ำพื้นที่สูง  
สำนักวิจัยและพัฒนาการจัดการที่ดิน

### สอบถามรายละเอียดเพิ่มเติมได้ที่

- สำนักวิจัยและพัฒนาการจัดการที่ดิน โทร 0-2579-0111 ต่อ 2248 2250
- สำนักงานพัฒนาที่ดินเขต 1-12
- กรมพัฒนาที่ดิน ถนนพหลโยธิน เขตจตุจักร กทม 10900 โทร 0-2579-8515

### หรือที่